



รายงานสรุปผลการประเมินประสิทธิภาพ
ขององค์กรปกครองส่วนท้องถิ่น (สถ-อปท)

ประจำปี พ.ศ. 2562

Local Performance Assessment (LPA)

Annual Report 2019

สาระสำคัญจากผลการประเมิน LPA ประจำปี พ.ศ. 2562

- ค่าเฉลี่ยผลการประเมิน LPA ในภาพรวมขององค์กรปกครองส่วนท้องถิ่นทั่วประเทศอยู่ที่ร้อยละ 79.95 ซึ่งอยู่ในระดับ “ดี” แต่ถือว่ามีแนวโน้มลดลงจากปี พ.ศ. 2561
- เมื่อพิจารณาเป็นรายด้านพบว่า ค่าเฉลี่ยผลการประเมิน LPA โดยส่วนใหญ่อยู่ในระดับดีมาก ด้านที่มีค่าเฉลี่ยสูงสุด คือ การบริหารงานบุคคลและกิจการสภาซึ่งอยู่ในระดับ “ดีเด่น” รองลงมา คือ ด้านธรรมาภิบาล ด้านการบริหารจัดการ และด้านการบริการสาธารณะอยู่ในระดับ “ดีมาก” และด้านการบริหารงานการเงิน และการคลังอยู่ในระดับ “ดี”
- ในปี พ.ศ. 2562 องค์กรปกครองส่วนท้องถิ่นส่วนมากมีผลการประเมินในระดับ “ดี” (3,373 แห่ง) และระดับ “ดีมาก” (3,165 แห่ง) ซึ่งเพิ่มสูงขึ้นจากปี พ.ศ. 2560 และ 2561 รวมทั้งองค์กรปกครองส่วนท้องถิ่นที่ได้ผลการประเมินระดับ “ดีเด่น” มีจำนวน 94 แห่ง เพิ่มสูงขึ้นจากปี พ.ศ. 2560 และ 2561 เช่นกัน ในขณะที่องค์กรปกครองส่วนท้องถิ่นที่ได้ผลการประเมินในระดับ “ควรปรับปรุง” และ “พอใช้” มีจำนวน 89 แห่ง และ 770 แห่งตามลำดับซึ่งเป็นจำนวนที่ลดลงจากปีที่ผ่านมาอย่างชัดเจน

บทสรุปผู้บริหาร (Executive Summary)
ผลการประเมินประสิทธิภาพขององค์กรปกครองส่วนท้องถิ่น
(Local Performance Assessment: LPA)
ประจำปี พ.ศ. 2562

1. ความเป็นมาและความสำคัญของ LPA

องค์กรปกครองส่วนท้องถิ่นมีความสำคัญต่อการพัฒนาระบบเศรษฐกิจและสังคมในระดับฐานรากของประเทศ โดยมีบทบาทสำคัญในการจัดบริการสาธารณะซึ่งเป็นภารกิจที่ต้องดำเนินการอย่างใกล้ชิดกับประชาชนและทุกภาคส่วนในชุมชน รวมทั้งต้องเป็นบริการสาธารณะที่ได้รับการออกแบบอย่างสอดคล้องกับบริบทของพื้นที่ นับตั้งแต่มีการประกาศใช้พระราชบัญญัติสภาตำบลและองค์การบริหารส่วนตำบล พ.ศ. 2537 ทำให้ประเทศไทยก็มีโครงสร้างการปกครองท้องถิ่นเต็มรูปแบบตั้งแต่ระดับตำบลจนถึงระดับจังหวัด และตลอดระยะเวลาที่ผ่านมา องค์กรปกครองส่วนท้องถิ่นได้มีบทบาทสำคัญในการจัดบริการสาธารณะหลายด้านที่กระทบต่อคุณภาพชีวิตของประชาชนโดยตรง ได้แก่ การศึกษา สาธารณสุข โครงสร้างพื้นฐาน การบริการด้านสังคม การพัฒนาเศรษฐกิจชุมชน การจัดการสิ่งแวดล้อม และทรัพยากรธรรมชาติ การจัดการภัยพิบัติและการดูแลความสงบปลอดภัยภายในชุมชน ทั้งนี้ จากการประกวดรางวัลองค์กรปกครองส่วนท้องถิ่นที่มีการบริหารจัดการที่ดีของหลายหน่วยงาน ได้แก่ สำนักงานปลัดสำนักนายกรัฐมนตรี และสถาบันพระปกเกล้า องค์กรปกครองส่วนท้องถิ่นจำนวนมากได้แสดงศักยภาพในการจัดบริการสาธารณะอย่างมีประสิทธิภาพ คุณภาพ และตอบสนองความจำเป็นพื้นฐานของประชาชน จนก่อให้เกิดแผนงาน โครงการ และกิจกรรมที่สะท้อนความเป็นนวัตกรรมการพัฒนาคุณภาพชีวิตประชาชน แต่ในขณะเดียวกัน องค์กรปกครองส่วนท้องถิ่นในบางพื้นที่ก็ยังจำเป็นต้องได้รับการพัฒนาคุณภาพการบริหารจัดการองค์กรเพื่อยกระดับการจัดบริการสาธารณะให้ได้มาตรฐาน

จากวิสัยทัศน์ของกรมส่งเสริมการปกครองท้องถิ่น “องค์กรปกครองส่วนท้องถิ่นจัดบริการสาธารณะตามมาตรฐานไม่น้อยกว่าร้อยละ 70 ได้อย่างทั่วถึง เพื่อให้ประชาชนมีคุณภาพชีวิตที่ดีภายในปี 2565” ถือเป็น การกำหนดเป้าหมายในการดำเนินงานของกรมส่งเสริมการปกครองท้องถิ่นที่ต้องการให้องค์กรปกครองส่วนท้องถิ่นสามารถจัดบริการสาธารณะให้กับประชาชนในพื้นที่รับผิดชอบได้สอดคล้องกับมาตรฐานและหลักธรรมาภิบาล ทั้งนี้ กรมส่งเสริมการปกครองท้องถิ่นจำเป็นต้องมี “เครื่องมือ” และ “ข้อมูล” ที่มีประสิทธิภาพ แม่นยำ และถูกต้องตามหลักวิชาการในการกำกับ ติดตาม และประเมินผลการดำเนินงานขององค์กรปกครองส่วนท้องถิ่น

ด้วยเหตุนี้ กรมส่งเสริมการปกครองท้องถิ่นจึงได้กำหนดระบบการประเมินมาตรฐานการปฏิบัติราชการและนิเทศองค์กรปกครองส่วนท้องถิ่น โดยตั้งแต่ปี พ.ศ. 2549 เป็นต้นมาได้พัฒนาวิธีการ รูปแบบ และหลักเกณฑ์การประเมินผลการดำเนินงานขององค์กรปกครองส่วนท้องถิ่นอย่างต่อเนื่อง จนเป็นที่รู้จักกันโดยทั่วไปว่า “การประเมิน Core Team” หมายถึง คณะทำงานผู้ประเมินซึ่งเป็นบุคลากรของสำนักงานส่งเสริมการปกครองท้องถิ่นจังหวัดที่กรมส่งเสริมการปกครองท้องถิ่นได้มอบหมายให้จังหวัดแต่งตั้งเพื่อลงพื้นที่ตรวจประเมินผลการดำเนินงานขององค์กรปกครองส่วนท้องถิ่นให้ครอบคลุมทั่วประเทศ ซึ่งมีประมาณ 600 คณะทำงานหรือ Core Team ในแต่ละปี โดยการประเมินนี้มีวัตถุประสงค์เพื่อติดตามความคืบหน้าและอุปสรรคในการดำเนินงานขององค์กรปกครองส่วนท้องถิ่นในแต่ละปีงบประมาณ เพื่อจะได้จัดระบบและทรัพยากรสนับสนุนการปฏิบัติงานขององค์กรปกครองส่วนท้องถิ่นให้มีประสิทธิภาพมากขึ้น รวมทั้งได้ “ฐานข้อมูล” ผลการดำเนินงานขององค์กรปกครองส่วนท้องถิ่นทั่วประเทศในทุกปีงบประมาณที่สามารถนำมาประกอบการกำหนดนโยบาย แผนงาน และโครงการของกรมส่งเสริมการปกครองท้องถิ่นเพื่อยกระดับคุณภาพในการจัดบริการสาธารณะขององค์กรปกครองส่วนท้องถิ่นให้สามารถตอบสนองความต้องการและความจำเป็นพื้นฐานของประชาชนได้อย่างแท้จริงและทั่วถึง

ในปี พ.ศ. 2558 กรมส่งเสริมการปกครองท้องถิ่นได้เปลี่ยนชื่อระบบการประเมินผลการดำเนินงานขององค์กรปกครองส่วนท้องถิ่นเป็น “การประเมินประสิทธิภาพขององค์กรปกครองส่วนท้องถิ่น (สท-อปท) หรือ “Local Performance Assessment (LPA)” ต่อมาในปี พ.ศ. 2559 จึงได้พัฒนารูปแบบและวิธีการประเมินให้สอดคล้องกับนโยบายรัฐบาล โดยเพิ่มการประเมินผลการดำเนินงานด้วยความโปร่งใสตรวจสอบได้ตามหลักธรรมาภิบาล ทำให้ในปัจจุบันการประเมิน LPA มี 5 ด้าน คือ

- ด้านที่ 1 การบริหารจัดการ
- ด้านที่ 2 การบริหารงานบุคคลและกิจการสภา
- ด้านที่ 3 การบริหารงานการเงินและการคลัง
- ด้านที่ 4 การบริการสาธารณะ
- ด้านที่ 5 ธรรมาภิบาล

นอกจากนี้ ยังประเมินผลคะแนนสำหรับบางตัวชี้วัดโดยใช้ข้อมูลจากระบบสารสนเทศของกรมส่งเสริมการปกครองท้องถิ่น รวมทั้งเพิ่มตัวชี้วัดนำร่องที่สอดคล้องกับนโยบายของรัฐบาล กระทรวงมหาดไทยและกรมส่งเสริมการปกครองท้องถิ่น อย่างไรก็ตาม เนื่องจากตัวชี้วัดนำร่องเป็นภารกิจใหม่ที่องค์กรปกครองส่วนท้องถิ่นทั่วประเทศอาจยังไม่มีความรู้ความเข้าใจที่ครบถ้วนและยังไม่ได้ดำเนินการอย่างเต็มที่ จึงไม่นำผลการดำเนินงานตามตัวชี้วัดนำร่องมาคิดคะแนน แต่เป็นเพียงการเก็บรวบรวมข้อมูลเพื่อวิเคราะห์จุดแข็งและจุดด้อยก่อนนำไปกำหนดแนวทางพัฒนา ส่งเสริม สนับสนุน และให้คำปรึกษาเพื่อยกระดับศักยภาพและประสิทธิภาพการทำงานขององค์กรปกครองส่วนท้องถิ่นต่อไป

อนึ่ง ระบบการประเมิน LPA ของกรมส่งเสริมการปกครองท้องถิ่นมีความแตกต่างจากรางวัลองค์กรปกครองส่วนท้องถิ่นที่มีการบริหารจัดการที่ดีของสำนักงานปลัดสำนักนายกรัฐมนตรีและรางวัลพระปกเกล้า เนื่องจากเป็นการประเมินประสิทธิภาพภาคบังคับที่องค์กรปกครองส่วนท้องถิ่นทุกแห่งต้องได้รับการประเมินเป็นประจำทุกปี ไม่ใช่โครงการประกวดเพื่อรับรางวัล จึงทำให้ระบบการประเมิน LPA มีความต่อเนื่อง สามารถสะท้อนจุดอ่อนในการดำเนินงานขององค์กรปกครองส่วนท้องถิ่นแต่ละแห่ง ทำให้กรมส่งเสริมการปกครองท้องถิ่นในฐานะหน่วยงานที่มีหน้าที่ส่งเสริม สนับสนุน และพัฒนาองค์กรปกครองส่วนท้องถิ่นสามารถกำหนดแนวทางให้ความช่วยเหลือ สนับสนุน และส่งเสริมได้อย่างเหมาะสมและทันที่

2. วัตถุประสงค์การประเมิน

2.1 เพื่อส่งเสริมและสนับสนุนให้องค์กรปกครองส่วนท้องถิ่นดำเนินงานและจัดบริการสาธารณะที่มีมาตรฐานขั้นพื้นฐานเช่นเดียวกันทั่วประเทศ

2.2 เพื่อให้องค์กรปกครองส่วนท้องถิ่นทราบระดับคุณภาพและประสิทธิภาพในการดำเนินงานของตนเอง โดยสามารถเทียบเคียงได้จากองค์กรปกครองส่วนท้องถิ่นประเภทเดียวกัน ภายในจังหวัดเดียวกัน หรือในภูมิภาคเดียวกัน ซึ่งจะเป็นแรงกระตุ้นให้้องค์กรปกครองส่วนท้องถิ่นพัฒนาตนเองอย่างต่อเนื่อง

2.3 เพื่อจัดทำระบบข้อมูลสารสนเทศเกี่ยวกับผลการดำเนินงานขององค์กรปกครองส่วนท้องถิ่นทั่วประเทศ ให้แก่กรมส่งเสริมการปกครองท้องถิ่นและหน่วยงานที่เกี่ยวข้องนำไปกำหนดแนวทางเสริมสร้างศักยภาพขององค์กรปกครองส่วนท้องถิ่นในการดำเนินงานด้านต่าง ๆ

3. ประโยชน์ที่จะได้รับจาก LPA

3.1 ข้อมูล LPA สะท้อนให้เห็นถึงปัญหา อุปสรรค และจุดอ่อนในการดำเนินงานขององค์กรปกครองส่วนท้องถิ่นซึ่งเป็นแนวทางให้แก่องค์กรปกครองส่วนท้องถิ่นในการพัฒนาตนเองอย่างต่อเนื่อง รวมทั้งเป็นฐานข้อมูลสำคัญให้แก่กรมส่งเสริมการปกครองท้องถิ่นกำหนดนโยบายเพื่อสนับสนุนการปฏิบัติงานขององค์กรปกครองส่วนท้องถิ่น นอกจากนี้ ส่วนราชการและหน่วยงานอื่นที่เกี่ยวข้องกับการปกครองท้องถิ่น ได้แก่ สำนักงานคณะกรรมการการกระจายอำนาจให้แก่องค์กรปกครองส่วนท้องถิ่น สำนักงบประมาณ สำนักงานตรวจเงินแผ่นดิน สำนักงานคณะกรรมการป้องกันและปราบปรามการทุจริตแห่งชาติ ยังสามารถใช้ข้อมูล LPA เพื่อวางแผนทางเสริมสร้างศักยภาพขององค์กรปกครองส่วนท้องถิ่นร่วมกับกรมส่งเสริมการปกครองท้องถิ่น ทั้งในด้านองค์ความรู้ บุคลากร เทคโนโลยี งบประมาณ และทรัพยากรต่าง ๆ ที่จำเป็นต่อการปฏิบัติหน้าที่ขององค์กรปกครองส่วนท้องถิ่นในการจัดบริการสาธารณะให้แก่ประชาชน

3.2 กรมส่งเสริมการปกครองท้องถิ่นไม่ได้คาดหวังเพียงให้องค์กรปกครองส่วนท้องถิ่นทั่วประเทศผ่านเกณฑ์มาตรฐานขั้นต่ำครบทุกแห่ง และไม่ได้คาดหวังให้ LPA เป็นเครื่องมือกระตุ้นองค์กรปกครองส่วนท้องถิ่นให้พัฒนาศักยภาพของตนเองอย่างต่อเนื่องเพียงอย่างเดียว แต่กรมส่งเสริมการปกครองท้องถิ่นยังมีแผนพัฒนาฐานข้อมูล LPA ให้บุคคลทั่วไปทราบว่า โดยแท้จริงแล้วองค์กรปกครองส่วนท้องถิ่นมีศักยภาพในการบริหารงานเพื่อตอบสนองความต้องการของประชาชนในพื้นที่ซึ่งย่อมก่อให้เกิดภาพลักษณ์ที่ดีต่อการปฏิบัติงานขององค์กรปกครองส่วนท้องถิ่น นอกจากนี้ กรมส่งเสริม การปกครองส่วนท้องถิ่นจะวิเคราะห์ข้อมูลคะแนน LPA และจัดทำรายงานเผยแพร่ผลการวิเคราะห์เป็นประจำทุกปี เพื่อให้ประชาชนทราบถึงผลการดำเนินงานในมิติต่าง ๆ ขององค์กรปกครองส่วนท้องถิ่นในแต่ละปีงบประมาณ

4. ขั้นตอนการประเมิน LPA

4.1 กรมส่งเสริมการปกครองท้องถิ่นจัดการประชุมระหว่างสำนัก/กองที่เกี่ยวข้องเพื่อปรับปรุงแบบประเมิน LPA ให้สอดคล้องกับหน้าที่และอำนาจขององค์กรปกครองส่วนท้องถิ่น และสถานการณ์ในปัจจุบันโดยอ้างอิงกับผลการประเมิน LPA ในปีงบประมาณที่ผ่านมา

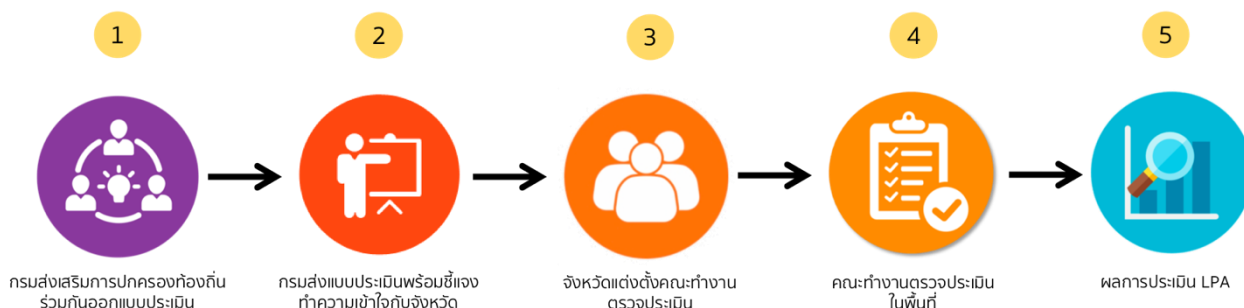
4.2 กรมส่งเสริมการปกครองท้องถิ่นโดยกองพัฒนาและส่งเสริมการบริหารงานท้องถิ่นจัดพิมพ์แบบประเมินและจัดส่งให้กับจังหวัด พร้อมจัดประชุมเพื่อชี้แจงการตรวจประเมินให้กับจังหวัดตาม ภูมิภาคต่าง ๆ เพื่อเตรียมความพร้อมในการตรวจประเมินองค์กรปกครองส่วนท้องถิ่น

4.3 จังหวัดแต่งตั้งคณะกรรมการตรวจประเมินประสิทธิภาพองค์กรปกครองส่วนท้องถิ่นอย่างน้อย คณะทำงานละ 4 คน ประกอบด้วยบุคลากรสังกัดกรมส่งเสริมการปกครองท้องถิ่นในส่วนภูมิภาคจำนวน 2 คน ปลัดองค์กรปกครองส่วนท้องถิ่นจำนวน 1 คนและท้องถิ่นอำเภอจำนวน 1 คน โดยจังหวัดหนึ่งอาจมีได้มากกว่า 1 คณะทำงาน ทั้งนี้ ขึ้นอยู่กับจำนวนองค์กรปกครองส่วนท้องถิ่นในแต่ละจังหวัด

4.4 คณะทำงานตรวจประเมินประสิทธิภาพองค์กรปกครองส่วนท้องถิ่นดำเนินการตรวจประเมินในพื้นที่ตามคำสั่งจังหวัดที่คณะกรรมการได้รับมอบหมาย

4.5 จังหวัดรวบรวมและบันทึกผลการประเมินผ่านระบบสารสนเทศของกรมส่งเสริมการปกครองท้องถิ่นเพื่อประมวลผลและใช้เป็นข้อมูลในการกำหนดแนวทางปรับปรุงการดำเนินงานขององค์กรปกครองส่วนท้องถิ่นให้มีประสิทธิภาพมากขึ้นต่อไป

ภาพที่ 1 ขั้นตอนการประเมิน LPA



5. เกณฑ์การประเมิน

ตามที่ได้กล่าวมาแล้วข้างต้น คะแนน LPA แบ่งเป็น 5 ด้าน คือ ด้านที่ 1 การบริหารจัดการ ด้านที่ 2 การบริหารงานบุคคลและกิจการสภา ด้านที่ 3 การบริหารงานการเงินและการคลัง ด้านที่ 4 การบริการสาธารณะ และด้านที่ 5 ธรรมาภิบาล โดยด้านที่ 2 และด้านที่ 4 มีตัวชี้วัดนำร่อง 5 ตัวชี้วัดซึ่งยังไม่มี การคิดคะแนนในปีงบประมาณ 2562 แต่เป็นการเก็บรวบรวมข้อมูลผลการดำเนินการที่ผ่านมาขององค์กรปกครองส่วนท้องถิ่น เพื่อเตรียมความพร้อมองค์กรปกครองส่วนท้องถิ่นสำหรับการตรวจประเมินตามตัวชี้วัดนำร่องนั้นในปีต่อไป

สำหรับคะแนน LPA ทั้ง 5 ด้านแบ่งเป็น 29 หมวด เมื่อจำแนกตามประเภทขององค์กรปกครองส่วนท้องถิ่น องค์กรการบริหารส่วนจังหวัดมี 189 ตัวชี้วัด เทศบาลมี 223 ตัวชี้วัด และองค์การบริหารส่วนตำบลมี 217 ตัวชี้วัด ทั้งนี้ ในแต่ละด้านมีจำนวนตัวชี้วัดไม่เท่ากันดังนี้

ด้านที่ 1 การบริหารจัดการ แบ่งเป็น 9 หมวด 26 ตัวชี้วัด โดยมีตัวชี้วัดการดำเนินงานตามนโยบายของจังหวัด 10 คะแนน

ด้านที่ 2 การบริหารงานบุคคลและกิจการสภา แบ่งเป็น 6 หมวด 45 ตัวชี้วัด โดยมีตัวชี้วัดนำร่อง 2 ตัวชี้วัด คือ 1) ปัญหาความขัดแย้งระหว่างผู้บริหารท้องถิ่นและสมาชิกสภาท้องถิ่น และ 2) การสั่งให้ผู้บริหารท้องถิ่นพ้นจากตำแหน่งและการยุบสภาท้องถิ่น

ด้านที่ 3 การบริหารงานการเงินและการคลัง มี 6 หมวด แบ่งเป็น 3๙ ตัวชี้วัดสำหรับองค์การบริหารส่วนจังหวัด และ ๕๐ ตัวชี้วัดสำหรับเทศบาลและองค์การบริหารส่วนตำบล

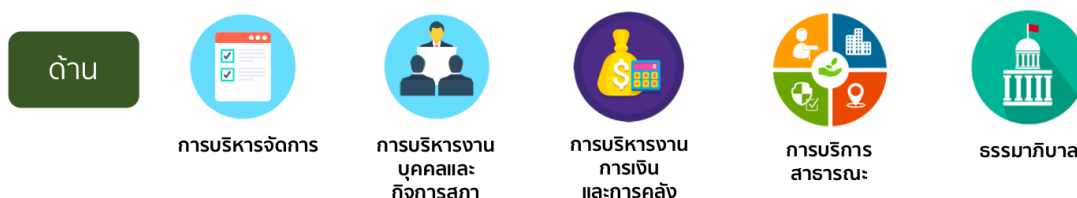
ด้านที่ 4 การบริการสาธารณะ มี 6 หมวด แบ่งเป็น ๖๖ ตัวชี้วัดสำหรับองค์การบริหารส่วนจังหวัด ๘๙ ตัวชี้วัดสำหรับเทศบาล ๘๓ ตัวชี้วัดสำหรับองค์การบริหารส่วนตำบล โดยมีตัวชี้วัดนำร่อง ๓ ตัวชี้วัดเกี่ยวกับการบริหารจัดการสถานศึกษา

ด้านที่ 5 ธรรมาภิบาล แบ่งเป็น ๕ หมวด ๑๓ ตัวชี้วัด

โดยในแต่ละตัวชี้วัดจะมีระดับการให้คะแนน คือ ค่าคะแนนที่ระดับ 0 หมายถึง ไม่มีการดำเนินการ ค่าคะแนนที่ระดับ 1 หมายถึง เริ่มมีการดำเนินการ ค่าคะแนนที่ระดับ 3 หมายถึง มีการดำเนินการแล้วแต่ยังไม่ครบถ้วนตามเป้าหมายที่กำหนด และค่าคะแนนที่ระดับ 5 หมายถึง มีการดำเนินการแล้วเสร็จและบรรลุตามเป้าหมายที่กำหนดไว้

คณะทำงานตรวจประเมินและให้คะแนนองค์กรปกครองส่วนท้องถิ่นจากหลักฐานเชิงประจักษ์ (Evidence-based Assessment) ที่แสดงให้เห็นถึงการดำเนินงานขององค์กรปกครองส่วนท้องถิ่นในเนื้อหาสาระที่สอดคล้องกับเป้าประสงค์ของตัวชี้วัดที่กำหนด โดยเกณฑ์ที่ใช้กำหนดว่าองค์กรปกครองส่วนท้องถิ่นผ่านการประเมินในแต่ละตัวชี้วัดอยู่ที่ค่าคะแนนระดับ 3 หรือร้อยละ 60 ของผลการประเมิน

ภาพที่ 2 เกณฑ์การประเมิน LPA



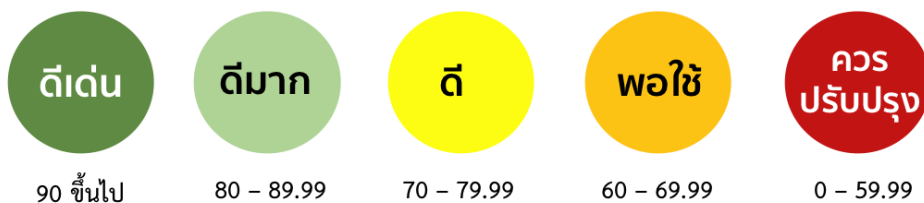
6. ระดับผลการประเมิน

ผลการประเมิน LPA ขององค์กรปกครองส่วนท้องถิ่นแต่ละแห่งตามตัวชี้วัดที่ได้กล่าวมาแล้วข้างต้นจะได้รับการวิเคราะห์ตามระดับผลการประเมิน 5 ระดับ โดยในแต่ละระดับใช้สีที่แตกต่างกันแทนระดับผลการประเมินต่าง ๆ ดังนี้

- ระดับ “ดีเด่น” คือ ผลการประเมินอยู่ที่ระดับร้อยละ 90-100 ใช้แทนด้วย “สีเขียวเข้ม”
- ระดับ “ดีมาก” คือ ผลการประเมินอยู่ที่ระดับร้อยละ 80-89.99 ใช้แทนด้วย “สีเขียวอ่อน”
- ระดับ “ดี” คือ ผลการประเมินอยู่ที่ระดับร้อยละ 70-79.99 ใช้แทนด้วย “สีเหลือง”
- ระดับ “พอใช้” คือ ผลการประเมินอยู่ที่ระดับร้อยละ 60-69.99 ใช้แทนด้วย “สีส้ม”
- ระดับ “ควรปรับปรุง” คือ ผลการประเมินต่ำกว่าร้อยละ 60 ใช้แทนด้วย “สีแดง”

ทั้งนี้ ได้กำหนด “เกณฑ์มาตรฐานขั้นต่ำ” สำหรับผลการประเมินในแต่ละองค์กรปกครองส่วนท้องถิ่นที่ระดับร้อยละ 60 เนื่องจากเป็นค่าคะแนนที่ตรงกับค่าคะแนนการประเมินในแต่ละตัวชี้วัดที่ผ่านระดับ 3 ซึ่งหมายถึง การที่องค์กรปกครองส่วนท้องถิ่นมีการดำเนินการตามตัวชี้วัดนั้นแล้วแต่ยังไม่บรรลุเป้าหมายที่กำหนดอย่างครบถ้วน

ภาพที่ 3 ระดับผลการประเมิน LPA



7. ตัวชี้วัดและประเด็นการประเมิน

7.1 ด้านที่ 1 การบริหารจัดการ

หมวด	รายละเอียด	จำนวนตัวชี้วัด (อบจ./เทศบาลและ อบต.)	คะแนนเต็ม (อบจ./เทศบาลและ อบต.)
1.1	การวางแผนพัฒนาท้องถิ่น 4 ปี	8/8	40/40
1.2	การจัดทำฐานข้อมูลที่สำคัญ	1	5
1.3	การจัดการซื้อร้องเรียน	2	10
1.4	การบริการประชาชน	3	15
1.5	ระบบการควบคุมภายในและการตรวจสอบภายใน	3	15
1.6	การประเมินผลการปฏิบัติงาน	3	15
1.7	การเพิ่มประสิทธิภาพในการบริหารงาน	4	20
1.8	การปรับปรุงภารกิจ	2	10
1.9	การดำเนินงานตามนโยบายของจังหวัด	(ตามที่จังหวัดกำหนด)	10
รวม			140/140

7.2 ด้านที่ 2 การบริหารงานบุคคลและกิจการสภา

หมวด	รายละเอียด	จำนวนตัวชี้วัด	คะแนนเต็ม
2.1	ความสอดคล้องเชิงยุทธศาสตร์	11	55
2.2	ประสิทธิภาพของการบริหารทรัพยากรบุคคล	9	45
2.3	คุณภาพชีวิตและความสมดุลของชีวิตกับการทำงาน	5	25
2.4	ประสิทธิผลของการบริหารทรัพยากรบุคคล	4	20
2.5	ความพร้อมรับมิติด้านการบริหารทรัพยากรบุคคล	2	10
2.6	การดำเนินกิจการของสภาท้องถิ่น	14	70
รวม		45	140/140

7.3 ด้านที่ 3 การบริหารงานการเงินและการคลัง

หมวด	รายละเอียด	จำนวนตัวชี้วัด		คะแนนเต็ม	
		อบจ.	เทศบาล และ อบต.	อบจ.	เทศบาล และ อบต.
3.1	การจัดเก็บรายได้				
	3.1.1 กรณีประเมิน อบจ.	4	-	20	-
	3.1.2 กรณีประเมินเทศบาล/	-	13	-	65
3.2	การจัดทำงบประมาณ	4	4	20	20
3.3	การพัสดุ	8	8	40	40
3.4	การบริหารการเงินและบัญชี				
	3.4.1 การบริหารรายจ่าย	5	5	25	25
	3.4.2 การจัดทำบัญชีและรายงานการเงิน	7	8	35	40
3.5	บำเหน็จบำนาญข้าราชการส่วนท้องถิ่น	4	4	20	20
3.6	ผลสัมฤทธิ์				
	3.6.1 ข้อตกท้วง	5	5	25	25
	3.6.2 การเพิ่มขึ้นของรายได้				
	1) กรณีประเมิน อบจ.	2	-	10	-
	2) กรณีประเมินเทศบาล/	-	3	-	15
รวม		39	50	195	250

7.4 ด้านที่ 4 การบริการสาธารณะ

หมวด	รายละเอียด	จำนวนตัวชี้วัด			คะแนนเต็ม		
		อบจ.	เทศบาล	อบต.	อบจ.	เทศบาล	อบต.
4.1	โครงสร้างพื้นฐาน	11	14	13	55	70	65
4.2	งานส่งเสริมคุณภาพชีวิต	27	35	33	135	175	165
4.3	การวางแผนการส่งเสริมการลงทุนพาณิชย์กรรมและการท่องเที่ยว	8	8	8	40	40	40
4.4	การส่งเสริม ศิลปะวัฒนธรรม ประเพณี ศาสนา และภูมิปัญญาท้องถิ่น	3	3	3	15	15	15
4.5	การจัดระเบียบชุมชน และรักษาความสงบเรียบร้อย	8	8	8	40	40	40
4.6	การบริหารจัดการ และการอนุรักษ์ทรัพยากรธรรมชาติ สิ่งแวดล้อม	10	22	19	50	110	95
รวม		67	90	84	335	450	420

7.5 ด้านที่ 5 ธรรมาภิบาล

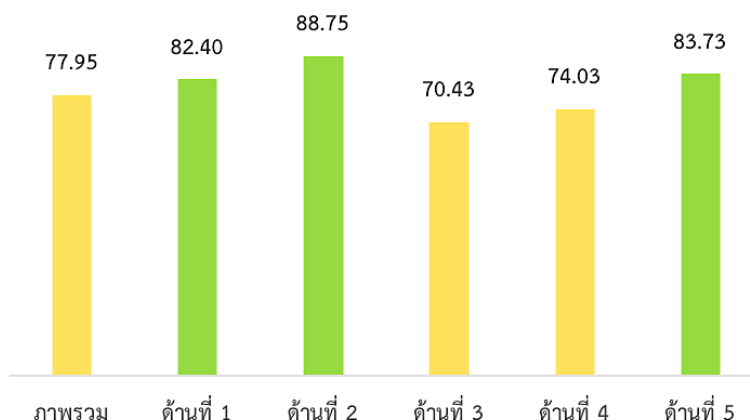
หมวด	รายละเอียด	จำนวนตัวชี้วัด	คะแนนเต็ม
5.1	นโยบายและการจัดกิจกรรม	5	25
5.2	การเปิดเผยข้อมูลข่าวสารและการมีส่วนร่วม	3	15
5.3	มาตรฐานการให้บริการ	2	10
5.4	การมีระบบ/กลไกจัดการกับเรื่องร้องเรียน	2	10
5.5	การถูกชี้มูลความผิด	1	5
รวม		13	65

8. บทสรุปผลการประเมิน LPA ประจำปีงบประมาณ 2562

8.1 ผลการประเมินในภาพรวม

ค่าเฉลี่ยผลการประเมินในภาพรวมอยู่ที่ร้อยละ 77.95 ซึ่งอยู่ในระดับดี และเมื่อพิจารณาเป็นรายด้าน พบว่า ค่าเฉลี่ยผลการประเมินทุกด้านอยู่ในระดับดีขึ้นไป โดยมี 3 ด้านอยู่ในระดับดีมาก 2 ด้านอยู่ในระดับดี ทั้งนี้ ด้านที่มีค่าเฉลี่ยผลการประเมินสูงสุด คือ ด้านที่ 2 การบริหารงานบุคคลและกิจการสภาซึ่งมีผลคะแนนเฉลี่ยร้อยละ 88.75 อยู่ในระดับดีมาก รองลงมา คือ ด้านที่ 5 ธรรมาภิบาลซึ่งมีผลคะแนนเฉลี่ยร้อยละ 83.73 อยู่ในระดับดีมาก ด้านที่ 1 การบริหารจัดการมีผลคะแนนเฉลี่ยร้อยละ 82.40 อยู่ในระดับดีมาก และด้านที่ 4 การบริการสาธารณะ มีผลคะแนนเฉลี่ยร้อยละ 74.03 อยู่ในระดับดี สำหรับด้านที่มีผลคะแนนเฉลี่ยต่ำสุด คือ ด้านที่ 3 การบริหารงาน การเงินและการคลังมีผลคะแนนเฉลี่ยร้อยละ 70.43 อยู่ในระดับดี เมื่อพิจารณาผลการประเมินเป็นรายจังหวัด พบว่า มีจังหวัดที่มีผลการประเมินในระดับดีมาก 20 จังหวัด ระดับดี 55 จังหวัด ระดับพอใช้ 1 จังหวัด

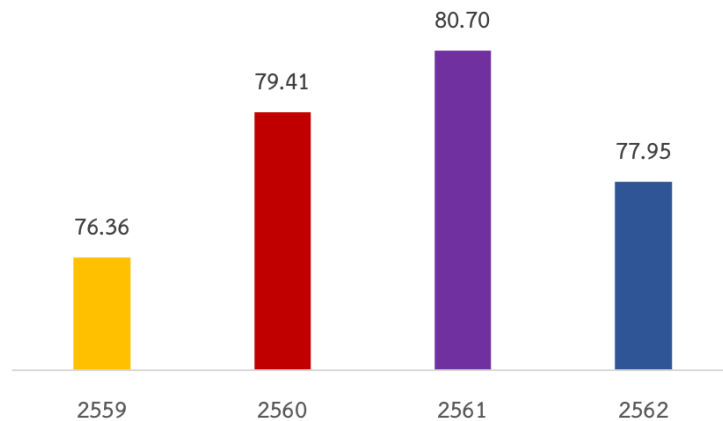
ภาพที่ 4 ผลการประเมินในภาพรวมประจำปี 2562



8.1.1 ผลการประเมินในภาพรวมเปรียบเทียบย้อนหลัง 4 ปี (พ.ศ. 2559-2562)

เมื่อพิจารณาค่าเฉลี่ยผลการประเมิน LPA ในภาพรวมย้อนหลัง 4 ปี (พ.ศ. 2559-2562) พบว่า ค่าเฉลี่ยผลการประเมิน LPA ในปี พ.ศ. 2562 (ร้อยละ 77.95) อยู่ในระดับที่ต่ำกว่าค่าเฉลี่ยผลการประเมินในปี พ.ศ. 2560 (ร้อยละ 79.41) และ ปี พ.ศ. 2561 (ร้อยละ 80.70) แต่ยังคงสูงกว่าค่าเฉลี่ยผลการประเมินในปี พ.ศ. 2559 (ร้อยละ 76.36) แต่อย่างไรก็ตาม ถือว่าผลการประเมิน LPA ในภาพรวมของปี พ.ศ. 2562 มีแนวโน้มลดลงจากปีที่ผ่านมา

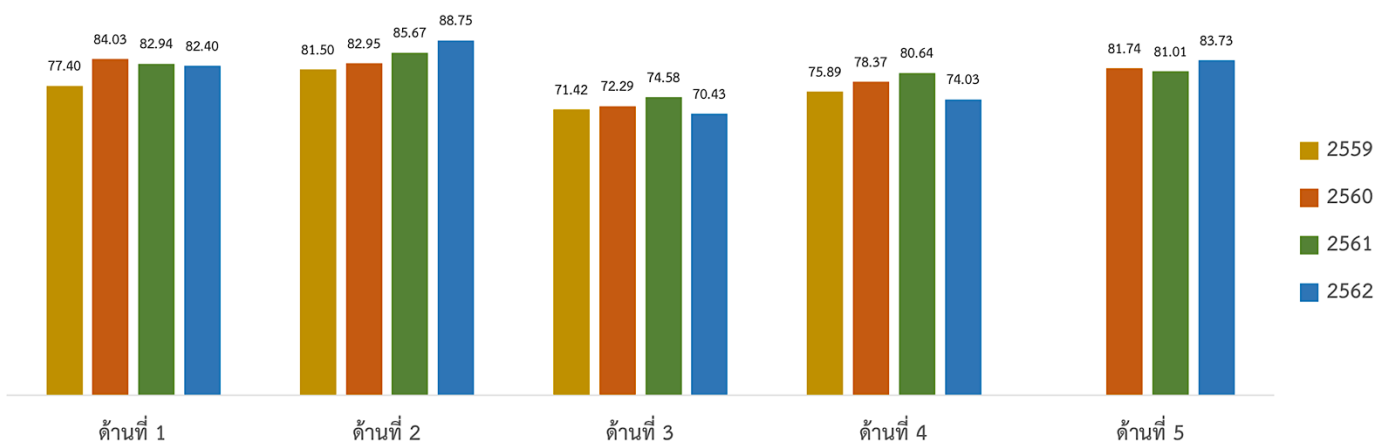
ภาพที่ 5 ผลการประเมินในภาพรวมย้อนหลัง 4 ปี (พ.ศ. 2559-2562)



8.1.2 ผลการประเมินเปรียบเทียบรายด้านย้อนหลัง 4 ปี (พ.ศ. 2559-2562)

เมื่อพิจารณาค่าเฉลี่ยผลการประเมินรายด้านระหว่างปี พ.ศ. 2559-2562 พบว่า ด้านที่ 1 การบริหารจัดการ (ร้อยละ 82.40) มีค่าเฉลี่ยลดลงจากปี พ.ศ. 2561 (ร้อยละ 82.94) เล็กน้อย แต่มีแนวโน้มลดลงเมื่อเปรียบเทียบกับปี พ.ศ. 2560 (ร้อยละ 84.03) สำหรับด้านที่ 2 การบริหารงานบุคคลและกิจการสภาและด้านที่ 5 ธรรมชาติภูมิภาลมีค่าเฉลี่ยผลการประเมินที่มีแนวโน้มเพิ่มขึ้นอย่างต่อเนื่องตั้งแต่ปี พ.ศ. 2559 ในทางตรงกันข้าม พบว่า ในด้านที่ 3 การบริหารงานการเงินและการคลัง และด้านที่ 4 การบริการสาธารณะ ค่าเฉลี่ยผลการประเมินในปี พ.ศ. 2562 มีแนวโน้มลดลงเมื่อเปรียบเทียบผลการประเมินระหว่างปี พ.ศ. 2559-2562

ภาพที่ 6 ผลการประเมิน LPA รายด้านเปรียบเทียบย้อนหลัง 4 ปี (พ.ศ. 2559-2562)



8.1.3 องค์กรปกครองส่วนท้องถิ่นที่มีผลการประเมินรวมผ่านเกณฑ์มาตรฐานขั้นต่ำ

ในปี พ.ศ. 2562 องค์กรปกครองส่วนท้องถิ่นที่มีผลการประเมินรวม “ผ่านเกณฑ์มาตรฐานขั้นต่ำ” หรือ มีผลการประเมินในภาพรวมไม่ต่ำกว่าร้อยละ 60 มีจำนวน 7,662 แห่ง คิดเป็นร้อยละ 98.90 ซึ่งเป็นจำนวนที่

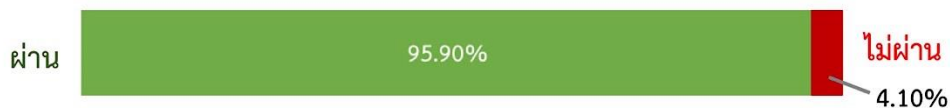
น้อยกว่าปี พ.ศ. 2561 ที่มีองค์กรปกครองส่วนท้องถิ่นซึ่งผลการประเมินรวมมีผ่านเกณฑ์มาตรฐานขั้นต่ำ จำนวน 7,783 แห่ง คิดเป็นร้อยละ 99.12 ของจำนวนองค์กรปกครองส่วนท้องถิ่นทั้งหมด แต่อย่างไรก็ตาม ยังถือว่าปี พ.ศ. 2562 มีจำนวนองค์กรปกครองส่วนท้องถิ่นที่ “ผ่านเกณฑ์มาตรฐานขั้นต่ำ” สูงกว่าปี พ.ศ. 2559 (6,728 แห่ง คิดเป็นร้อยละ 85.69) และปี พ.ศ. 2560 (7,765 แห่ง คิดเป็นร้อยละ 94.68) หากเมื่อพิจารณาจำนวนองค์กรปกครองส่วนท้องถิ่นที่มีผลการประเมินรวมตั้งแต่ร้อยละ 70 ขึ้นไปตามวิสัยทัศน์กรมส่งเสริมการปกครองท้องถิ่น พบว่า มีองค์กรปกครองส่วนท้องถิ่น 7,529 แห่ง คิดเป็นร้อยละ 95.90 ของจำนวนองค์กรปกครองส่วนท้องถิ่นทั้งหมดที่รับการประเมิน LPA ในปี พ.ศ. 2562

ภาพที่ 7 ร้อยละขององค์กรปกครองส่วนท้องถิ่นที่มีผลการประเมิน LPA มากกว่าร้อยละ 60 และร้อยละ 70

ร้อยละขององค์กรปกครองส่วนท้องถิ่นที่ผ่านเกณฑ์มาตรฐานขั้นต่ำที่ร้อยละ 60

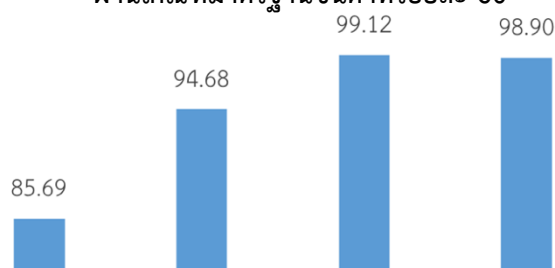


ร้อยละขององค์กรปกครองส่วนท้องถิ่นที่ได้รับผลการประเมิน LPA ตั้งแต่ร้อยละ 70 ขึ้นไป



ทั้งนี้ ในจำนวนองค์กรปกครองส่วนท้องถิ่นที่ผ่านเกณฑ์มาตรฐานขั้นต่ำที่ร้อยละ 60 (7,762 แห่ง) แบ่งเป็นองค์การบริหารส่วนจังหวัด 75 แห่ง (คิดเป็นร้อยละ 98.68) เทศบาลนคร 30 แห่ง (คิดเป็นร้อยละ 100) เทศบาลเมือง 175 แห่ง (คิดเป็นร้อยละ 97.77) เทศบาลตำบล 2,030 แห่ง (คิดเป็นร้อยละ 90.90) องค์การบริหารส่วนตำบล 4,518 แห่ง (คิดเป็นร้อยละ 84.73) และองค์กรปกครองส่วนท้องถิ่นรูปแบบพิเศษ 1 แห่ง (เมืองพัทยา) และยังสามารถจำแนกตามระดับผลการประเมินได้เป็นระดับดีเด่น 48 แห่ง ระดับดีมาก 1,200 แห่ง ระดับดี 2,997 แห่ง และระดับพอใช้ 2,584 แห่ง ในขณะที่องค์กรปกครองส่วนท้องถิ่นที่ไม่ผ่านเกณฑ์มาตรฐานขั้นต่ำมีจำนวน 89 แห่ง หรือคิดเป็นร้อยละ 1.13 แบ่งเป็นองค์การบริหารส่วนจังหวัด 1 แห่ง เทศบาลเมือง 1 แห่ง เทศบาลตำบล 14 แห่ง และองค์การบริหารส่วนตำบล 73 แห่ง

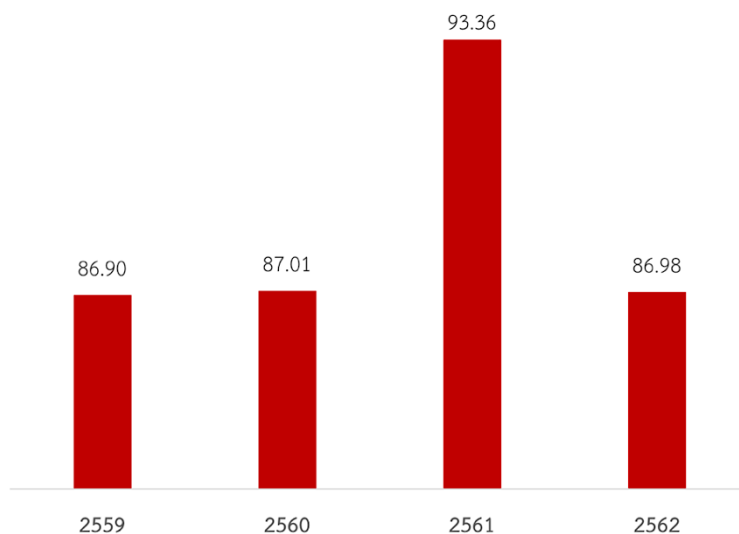
ภาพที่ 8 ร้อยละขององค์กรปกครองส่วนท้องถิ่นที่มีผลการประเมินรวมผ่านเกณฑ์มาตรฐานขั้นต่ำที่ร้อยละ 60



8.1.4 องค์กรปกครองส่วนท้องถิ่นที่มีผลการประเมินทุกด้านผ่านเกณฑ์มาตรฐานขั้นต่ำ

ในปี พ.ศ. 2562 องค์กรปกครองส่วนท้องถิ่นที่มีผลการประเมินทุกด้านผ่านเกณฑ์มาตรฐานขั้นต่ำหรือ องค์กรปกครองส่วนท้องถิ่นที่ไม่มีผลการประเมินด้านใดด้านหนึ่งต่ำกว่าร้อยละ 60 มีจำนวน 6,829 แห่ง คิดเป็น ร้อยละ 86.98 ของจำนวนองค์กรปกครองส่วนท้องถิ่นทั้งหมด ถือเป็นจำนวนที่ลดลงจากปี พ.ศ. 2561 ที่มีจำนวน 7,329 แห่ง คิดเป็นร้อยละ 93.36 และปี พ.ศ. 2560 ที่มีจำนวน 6,832 แห่ง คิดเป็นร้อยละ 87.01

ภาพที่ 9 ร้อยละองค์กรปกครองส่วนท้องถิ่นที่มีผลการประเมินทุกด้านผ่านเกณฑ์มาตรฐานขั้นต่ำ (ที่ระดับร้อยละ 60) ในปี พ.ศ. 2562



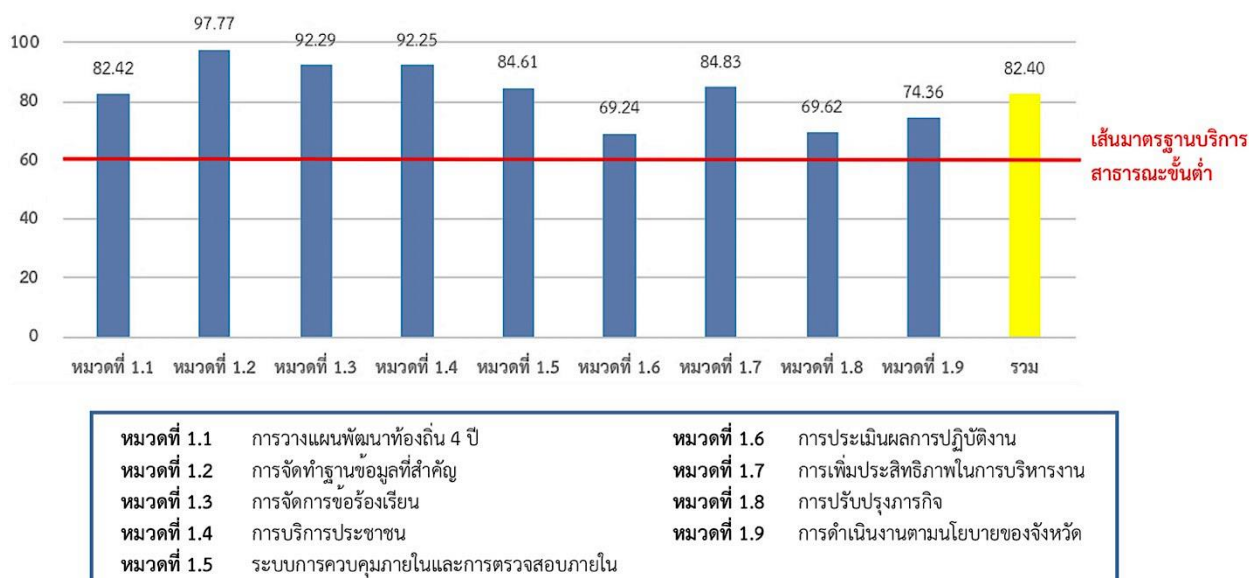
8.2 ผลการประเมินรายด้าน

8.2.1 ผลการประเมินด้านที่ 1 การบริหารจัดการ

ในด้านที่ 1 การบริหารจัดการเมืององค์กรปกครองส่วนท้องถิ่นที่ผ่านเกณฑ์มาตรฐานขั้นต่ำ จำนวน 7,763 แห่ง หรือคิดเป็นร้อยละ 98.88 และเมืององค์กรปกครองส่วนท้องถิ่นที่ได้รับผลการประเมินด้านที่ 1 ในระดับ “ควรปรับปรุง” จำนวน 88 แห่ง หรือคิดเป็นร้อยละ 0.01 ขององค์กรปกครองส่วนท้องถิ่นทั้งหมดที่รับการประเมิน

นอกจากนี้ เมื่อพิจารณาผลการประเมินรายหมวด พบว่า ทุกหมวดมีค่าเฉลี่ยคะแนนผ่านเกณฑ์มาตรฐานขั้นต่ำที่ร้อยละ 60 โดยหมวดที่มีค่าเฉลี่ยผลการประเมินต่ำสุด คือ หมวดที่ 1.6 การประเมินผลการปฏิบัติงาน (ร้อยละ 69.24) และหมวดที่มีค่าเฉลี่ยผลการประเมินสูงสุด คือ หมวดที่ 1.2 การจัดทำฐานข้อมูลที่สำคัญ (ร้อยละ 97.77)

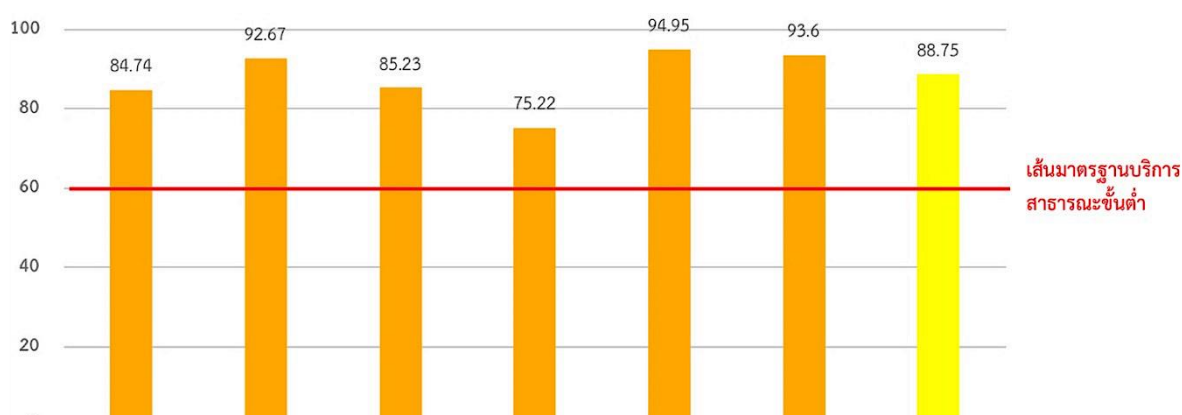
ภาพที่ 10 ผลการประเมินด้านที่ 1 การบริหารจัดการ



8.2.2 ผลการประเมินด้านที่ 2 การบริหารงานบุคคลและกิจการสภา

ในด้านที่ 2 การบริหารงานบุคคลและกิจการสภาเมืองครปกครองส่วนท้องถิ่นที่ผ่านเกณฑ์มาตรฐานขั้นต่ำ จำนวน 7,834 แห่ง หรือคิดเป็นร้อยละ 99.78 และองค์กรปกครองส่วนท้องถิ่นที่ได้รับผลการประเมินด้านที่ 2 ในระดับ “ควรปรับปรุง” มีจำนวน 17 แห่งหรือคิดเป็นร้อยละ 0.22 ขององค์กรปกครองส่วนท้องถิ่นทั้งหมดที่รับการประเมินในปี พ.ศ. 2562 นอกจากนี้ พบว่า ทุกหมวดมีค่าเฉลี่ยผลการประเมินในระดับที่สูงกว่าเกณฑ์มาตรฐานขั้นต่ำที่ร้อยละ 60 โดยหมวดที่มีค่าเฉลี่ยผลการประเมินสูงสุด คือ หมวดที่ 2.5 ความพร้อมรับผิดชอบด้านการบริหารทรัพยากรบุคคล (ร้อยละ 94.95) และหมวดที่มีค่าเฉลี่ยผลการประเมินต่ำสุด คือ หมวดที่ 2.4 ประสิทธิภาพของการบริหารทรัพยากรบุคคล (ร้อยละ 75.22) ซึ่งได้รับผลการประเมินต่ำสุดในปี พ.ศ. 2561 เช่นกัน

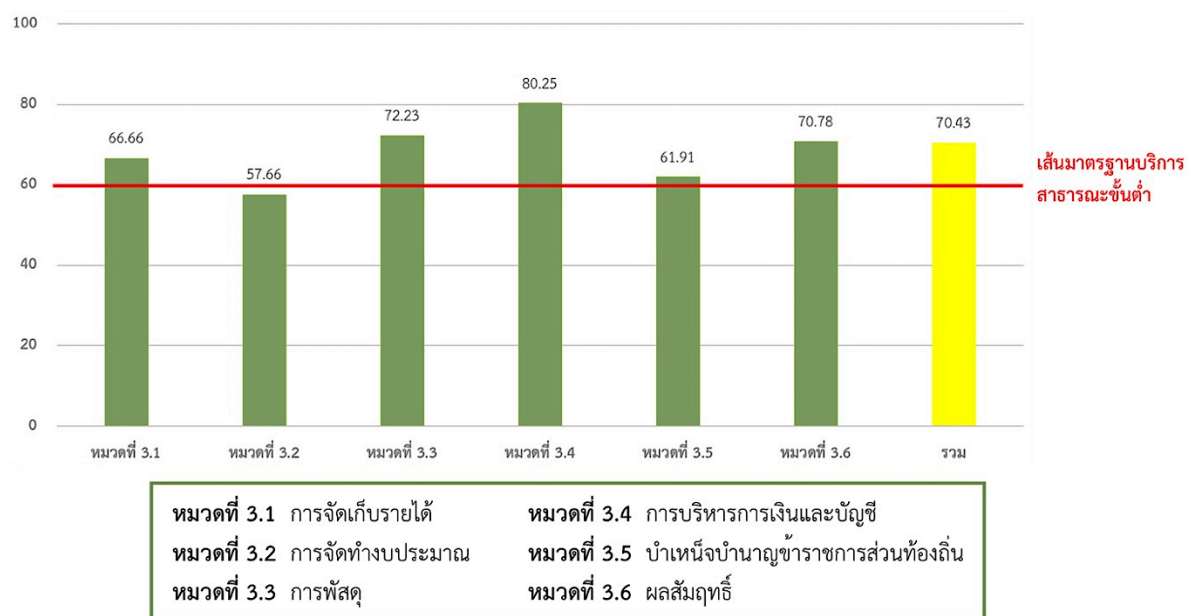
ภาพที่ 11 ผลการประเมินด้านที่ 2 การบริหารงานบุคคลและกิจการสภา



8.2.3 ผลการประเมินด้านที่ 3 การบริหารงานการเงินและการคลัง

ในด้านที่ 3 การบริหารงานการเงินและการคลังมีองค์กรปกครองส่วนท้องถิ่นที่ผ่านเกณฑ์มาตรฐานขั้นต่ำ จำนวน 6,829 แห่ง หรือคิดเป็นร้อยละ 89.98 และองค์กรปกครองส่วนท้องถิ่นที่ได้รับผลการประเมินด้านที่ 3 ในระดับ “ควรปรับปรุง” มีจำนวน 1,022 แห่งหรือคิดเป็นร้อยละ 13.02 ขององค์กรปกครองส่วนท้องถิ่นทั้งหมดที่รับการประเมินในปี พ.ศ. 2562 นอกจากนี้ พบว่า หมวดที่ 3.2 การจัดทำงบประมาณ (ผลคะแนนเท่ากับร้อยละ 57.66) เป็นเพียงหมวดเดียวที่มีผลการประเมินต่ำกว่าเกณฑ์มาตรฐานขั้นต่ำและมีค่าเฉลี่ยต่ำที่สุดในด้านที่ 3 เช่นเดียวกับปี พ.ศ. 2561 โดยหมวดที่มีค่าเฉลี่ยผลการประเมินสูงสุด คือ หมวดที่ 3.4 การบริหารการเงินและบัญชี (ร้อยละ 80.25)

ภาพที่ 12 ผลการประเมินด้านที่ 3 การบริหารงานการเงินและการคลัง

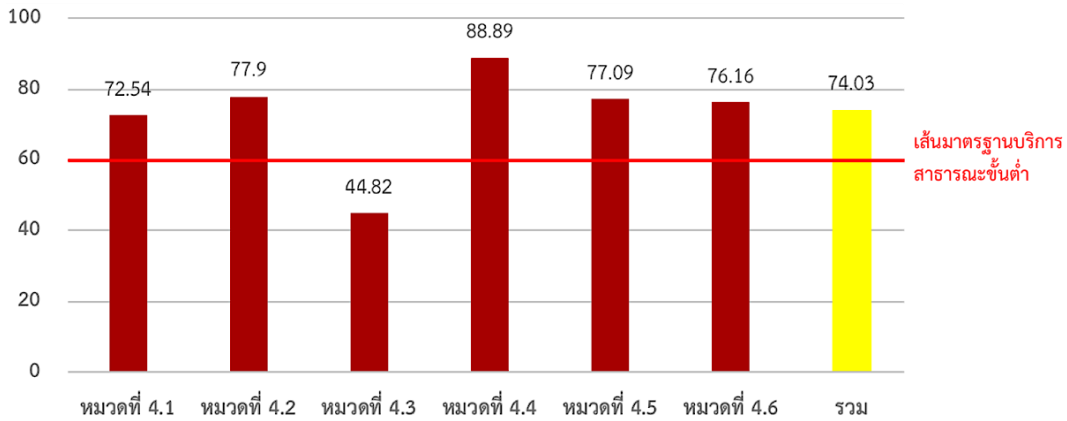


8.2.4 ผลการประเมินด้านที่ 4 การบริการสาธารณะ

ในด้านที่ 4 การบริการสาธารณะมีองค์กรปกครองส่วนท้องถิ่นที่ผ่านเกณฑ์มาตรฐานขั้นต่ำ จำนวน 7,182 แห่ง หรือคิดเป็นร้อยละ 91.48 และองค์กรปกครองส่วนท้องถิ่นที่ได้รับผลการประเมินด้านนี้ที่ไม่ผ่านเกณฑ์มาตรฐานขั้นต่ำ มีจำนวน 669 แห่งหรือคิดเป็นร้อยละ 8.52 ขององค์กรปกครองส่วนท้องถิ่นทั้งหมดที่รับการประเมินในปี พ.ศ. 2562 เมื่อพิจารณาผลการประเมินเป็นรายหมวด พบว่า หมวดที่ 4.3 การวางแผนการส่งเสริมการลงทุน

พาณิชย์และการท่องเที่ยวเป็นหมวดที่มีผลการประเมินต่ำกว่าเกณฑ์มาตรฐานขั้นต่ำ และมีค่าเฉลี่ยต่ำที่สุด (ร้อยละ 44.82) เช่นเดียวกับผลการประเมินในปี พ.ศ. 2561 ในขณะที่หมวดที่ผลการประเมินสูงสุด คือ หมวดที่ 4.4 การส่งเสริมศิลปวัฒนธรรม ประเพณี ศาสนา และภูมิปัญญาท้องถิ่น (ร้อยละ 88.89) ซึ่งเป็นหมวดที่เคยได้รับผลการประเมินสูงสุดในปี พ.ศ. 2561 เช่นกัน

ภาพที่ 13 ผลการประเมินด้านที่ 4 การบริการสาธารณะ

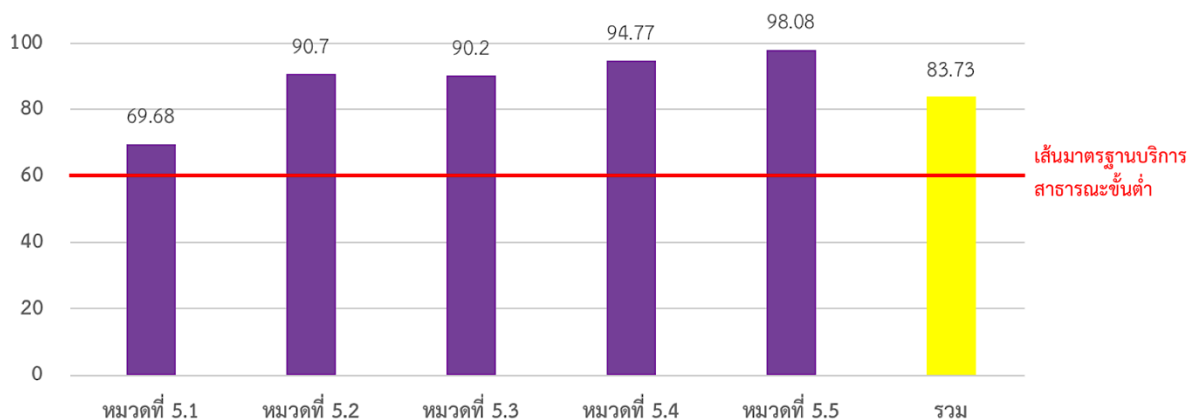


หมวดที่ 4.1	โครงสร้างพื้นฐาน	หมวดที่ 4.4	การส่งเสริม ศิลปะวัฒนธรรม ประเพณี ศาสนา และภูมิปัญญาท้องถิ่น
หมวดที่ 4.2	งานส่งเสริมคุณภาพชีวิต	หมวดที่ 4.5	การจัดระเบียบชุมชน และรักษาความสงบเรียบร้อย
หมวดที่ 4.3	การวางแผนการส่งเสริมการลงทุนพาณิชย์กรรมและการท่องเที่ยว	หมวดที่ 4.6	การบริหารจัดการ และการอนุรักษ์ทรัพยากรธรรมชาติ สิ่งแวดล้อม

8.2.5 ผลการประเมินด้านที่ 5 ธรรมชาติ

ในด้านที่ 5 ธรรมชาติมีองค์กรปกครองส่วนท้องถิ่นที่ผ่านเกณฑ์มาตรฐานขั้นต่ำ จำนวน 7,765 แห่ง หรือคิดเป็นร้อยละ 98.90 และองค์กรปกครองส่วนท้องถิ่นที่ได้รับผลการประเมินด้านนี้ที่ไม่ผ่านเกณฑ์มาตรฐานขั้นต่ำ มีจำนวน 86 แห่งหรือคิดเป็นร้อยละ 1.10 ขององค์กรปกครองส่วนท้องถิ่นทั้งหมดที่รับการประเมินในปี พ.ศ. 2562 เมื่อพิจารณาผลการประเมินเป็นรายหมวดในด้านที่ 5 พบว่า ทุกหมวดมีผลการประเมินผ่านเกณฑ์มาตรฐานขั้นต่ำที่ ร้อยละ 60 โดยหมวดที่มีคะแนนสูงสุด คือ หมวดที่ 5.5 การถูกข่มขู่ความผิด (ร้อยละ 98.08) และหมวดที่มีคะแนนต่ำสุด คือ หมวดที่ 5.1 นโยบายและการจัดกิจกรรม (ร้อยละ 69.68) ซึ่งทั้งสองหมวดเป็นหมวดที่มีคะแนนสูงสุดและคะแนนต่ำสุดในปี พ.ศ. 2561 เช่นกัน

ภาพที่ 14 ผลการประเมินด้านที่ 5 ธรรมชาติ

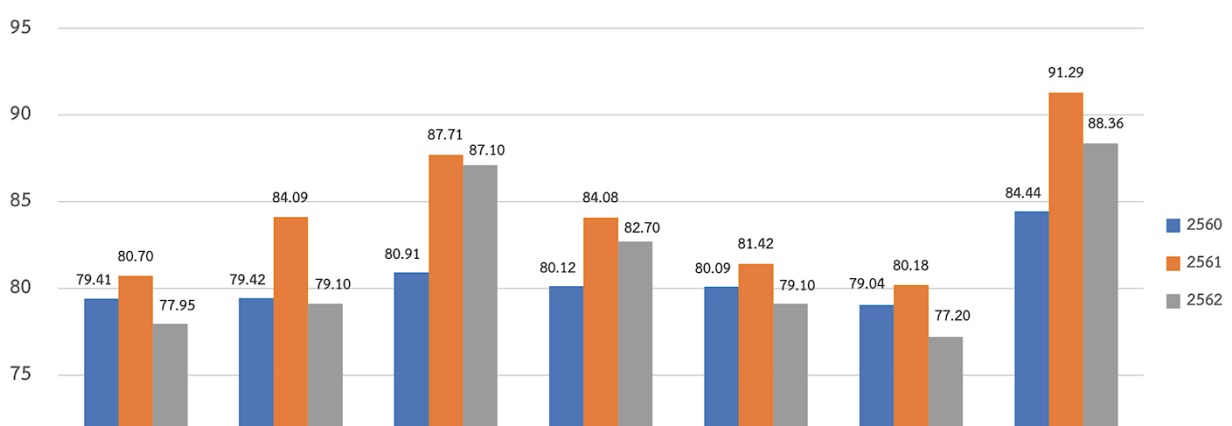


8.3 ผลการประเมินจำแนกตามประเภทขององค์กรปกครองส่วนท้องถิ่น

แม้ค่าเฉลี่ยผลการประเมิน LPA ในภาพรวมทั้งประเทศ (ร้อยละ 77.95) จะอยู่ในระดับดีและผ่านเกณฑ์มาตรฐานขั้นต่ำที่ร้อยละ 60 รวมทั้งเกณฑ์มาตรฐานที่ร้อยละ 70 ตามวิสัยทัศน์ของกรมส่งเสริมการปกครองส่วนท้องถิ่น แต่พบว่า ค่าเฉลี่ยผลคะแนนในภาพรวมและค่าเฉลี่ยผลคะแนนจำแนกตามประเภทขององค์กรปกครองส่วนท้องถิ่นมีแนวโน้มลดลงเมื่อเปรียบเทียบกับปี พ.ศ. 2561 โดยพบว่า ในปี พ.ศ. 2562 องค์กรปกครองส่วนท้องถิ่นทุกประเภทมีแนวโน้มค่าเฉลี่ยผลคะแนนลดลงจากปี พ.ศ. 2560 และ พ.ศ. 2561 ดังนี้

- องค์กรบริหารส่วนจังหวัดมีค่าเฉลี่ยผลคะแนนในภาพรวมร้อยละ 79.10 อยู่ในระดับดี ซึ่งถือว่าเป็นค่าเฉลี่ยที่น้อยกว่าปี พ.ศ. 2560 (ร้อยละ 79.42) และ พ.ศ. 2561 (ร้อยละ 84.09)
- เทศบาลนครและเทศบาลเมืองมีค่าเฉลี่ยผลการประเมินในภาพรวมอยู่ในระดับดีมาก โดยเทศบาลนครมีค่าเฉลี่ยเท่ากับร้อยละ 87.10 และเทศบาลเมืองร้อยละ 82.70 สำหรับองค์กรปกครองส่วนท้องถิ่นรูปแบบพิเศษ (เมืองพัทยา) ได้ผลการประเมินอยู่ในระดับดีมากเช่น คือ ร้อยละ 88.36 แต่อย่างไรก็ตาม ถือว่าองค์กรปกครองส่วนท้องถิ่นทั้งสามประเภทมีค่าเฉลี่ยคะแนน LPA ในปี พ.ศ. 2562 ต่ำกว่าปี พ.ศ. 2561
- องค์กรบริหารส่วนตำบลได้ค่าเฉลี่ยผลการประเมินในปี พ.ศ. 2562 เท่ากับร้อยละ 77.20 อยู่ในระดับดี ซึ่งลดลงจากปี พ.ศ. 2560 (ร้อยละ 79.04) และปี พ.ศ. 2561 (ร้อยละ 80.18)

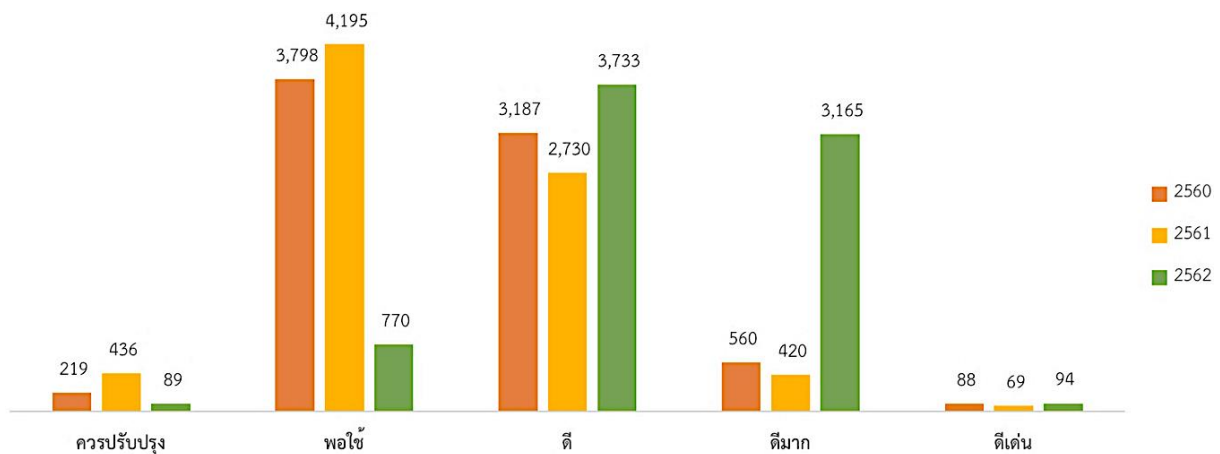
ภาพที่ 15 ค่าเฉลี่ยผลการประเมิน LPA ประจำปี พ.ศ. 2562 จำแนกตามประเภทขององค์กรปกครองส่วนท้องถิ่น



8.4 ผลการประเมินจำแนกตามระดับคะแนน

ในปี พ.ศ. 2562 องค์กรปกครองส่วนท้องถิ่นส่วนมากมีผลการประเมินในระดับดี (3,373 แห่ง) และระดับดีมาก (3,165 แห่ง) ซึ่งเป็นจำนวนที่เพิ่มสูงขึ้นจากปี พ.ศ. 2560 และ 2561 รวมทั้งองค์กรปกครองส่วนท้องถิ่นที่ได้ผลการประเมินระดับดีเด่นมีจำนวน 94 แห่ง เพิ่มสูงขึ้นจากปี พ.ศ. 2560 และ 2561 เช่นกัน ในขณะที่องค์กรปกครองส่วนท้องถิ่นที่ได้ผลการประเมินในระดับควรปรับปรุงและพอใช้มีจำนวน 89 แห่ง และ 770 แห่งตามลำดับ ซึ่งเป็นจำนวนที่ลดลงจากปีที่ผ่านมาอย่างชัดเจน

ภาพที่ 16 จำนวนองค์กรปกครองส่วนท้องถิ่นจำแนกตามระดับคะแนน



เมื่อจำแนกองค์กรปกครองส่วนท้องถิ่นตามระดับคะแนนในการประเมินด้านต่าง ๆ พบว่า ด้านที่ 2 การบริหารงานบุคคลและกิจการสมาคมองค์กรปกครองส่วนท้องถิ่นจำนวน 3,981 แห่งได้รับผลการประเมินระดับดีเด่นหรือคิดเป็นร้อยละ 50.7 ของจำนวนองค์กรปกครองส่วนท้องถิ่นทั้งหมด ในขณะที่ด้านที่ 1 การบริหารจัดการและด้านที่ 5 ธรรมชาติขององค์กรปกครองส่วนท้องถิ่นส่วนใหญ่อยู่ในระดับดีมาก คือ มีองค์กรปกครองส่วนท้องถิ่นจำนวน 3,303 แห่ง (ร้อยละ 42.1) ได้รับผลการประเมินระดับดีมากในด้านที่ 1 และ 3,934 แห่ง (ร้อยละ 50.1) ได้รับผลการประเมินระดับดีมากในด้านที่ 5 สำหรับด้านที่ 3 การบริหารงานการเงินและการคลังและด้านที่ 4 การบริการสาธารณะมีองค์กรปกครองส่วนท้องถิ่นส่วนใหญ่ในระดับดี กล่าวคือ มีองค์กรปกครองส่วนท้องถิ่นจำนวน 2,997 แห่ง (ร้อยละ 38.2) ได้รับผลการประเมินระดับดีในด้านที่ 3 และจำนวน 3,182 แห่ง (ร้อยละ 40.5) ในระดับดีในด้านที่ 4

ตารางที่ 1 จำนวนองค์กรปกครองส่วนท้องถิ่นจำแนกตามระดับคะแนนในด้านต่าง ๆ

ประเด็นการประเมินในด้านต่าง ๆ	ค่าเฉลี่ย (ค่าเบี่ยงเบนมาตรฐาน)	จำนวน อปท. (ร้อยละ) ในคะแนนแต่ละระดับ				
		ควรปรับปรุง	พอใช้	ดี	ดีมาก	ดีเด่น
ด้านที่ 1 การบริหารจัดการ	82.40 (9.42)	88 (1.1%)	684 (8.7%)	1,880 (24.0%)	3,303 (42.1%)	1,896 (24.1%)

ด้านที่ 2 การบริหารงานบุคคลและกิจการสภา	88.75 (7.19)	17 (0.2%)	137 (1.8%)	732 (9.3%)	2,984 (38.0%)	3,981 (50.7%)
ด้านที่ 3 การบริหารงานการเงินและการคลัง	70.43 (9.28)	1,022 (13.0%)	2,584 (32.9%)	2,997 (38.2%)	1,200 (15.3%)	48 (0.6%)
ด้านที่ 4 การบริการสาธารณะ	74.03 (9.70)	669 (8.5%)	1,675 (21.4%)	3,182 (40.5%)	2,143 (27.3%)	182 (2.3%)
ด้านที่ 5 ธรรมภิบาล	83.73 (9.05)	86 (1.1%)	540 (6.9%)	1,409 (17.9%)	3,934 (50.1%)	1,882 (24.0%)

8.5 องค์กรปกครองส่วนท้องถิ่นที่มีผลการประเมินสูงสุด

องค์กรปกครองส่วนท้องถิ่นที่มีผลการประเมินในภาพรวมสูงสุด 10 อันดับแรกได้รับผลการประเมินระดับดีเด่น แบ่งเป็นเทศบาลนคร 1 แห่ง เทศบาลเมือง 5 แห่ง และเทศบาลตำบล 5 แห่ง โดยองค์กรปกครองส่วนท้องถิ่นดีเด่น 5 อันดับแรก คือ เทศบาลตำบลเขาชัยสนได้รับคะแนนสูงสุดร้อยละ 95.34 รองลงมาคือ เทศบาลเมืองวังน้ำเย็น จ.สระแก้ว ร้อยละ 95.29 เทศบาลเมืองชัยภูมิ จ.ชัยภูมิ ร้อยละ 95.11 เทศบาลตำบลจันทวี จ.เชียงราย ร้อยละ 95.07 และเทศบาลนครนนทบุรี จ.นนทบุรี ร้อยละ 94.84

ตารางที่ 2 องค์กรปกครองส่วนท้องถิ่นที่มีผลการประเมินในภาพรวมสูงสุด 10 อันดับแรก

อันดับที่	ชื่อ อปท.	จังหวัด	ผลการประเมิน (ร้อยละ)	ระดับ
1	เทศบาลตำบลเขาชัยสน	พัทลุง	95.34	ดีเด่น
2	เทศบาลเมืองวังน้ำเย็น	สระแก้ว	95.29	ดีเด่น
3	เทศบาลเมืองชัยภูมิ	ชัยภูมิ	95.11	ดีเด่น
4	เทศบาลตำบลจันทวี	เชียงราย	95.07	ดีเด่น
5	เทศบาลนครนนทบุรี	นนทบุรี	94.84	ดีเด่น
6	เทศบาลตำบลท่าลี่	เลย	94.62	ดีเด่น
7	เทศบาลเมืองทุ่งสง	นครศรีธรรมราช	94.49	ดีเด่น
8	เทศบาลเมืองร้อยเอ็ด	ร้อยเอ็ด	93.87	ดีเด่น
8	เทศบาลเมืองกาฬสินธุ์	กาฬสินธุ์	93.87	ดีเด่น
9	เทศบาลตำบลดอนเชียง	สกลนคร	93.81	ดีเด่น
10	เทศบาลตำบลบ้านด้าย	สกลนคร	93.63	ดีเด่น

เมื่อพิจารณาเป็นรายด้าน พบว่า ในด้านที่ 1 การบริหารจัดการ มีองค์กรปกครองส่วนท้องถิ่น 45 แห่ง ที่ได้ผลการประเมิน 100 คะแนนอยู่ในระดับดีเด่น แบ่งเป็นเทศบาลนคร 1 แห่ง เทศบาลเมือง 2 แห่ง เทศบาลตำบล 16 แห่ง และองค์การบริหารส่วนตำบล 26 แห่ง

ตารางที่ 3 องค์กรปกครองส่วนท้องถิ่นที่มีผลการประเมินสูงสุดด้านที่ 1 การบริหารจัดการ

ประเภท อปท.	ชื่อ อปท.	จังหวัด	ผลคะแนน ด้านที่ 1	ระดับ
เทศบาลเมือง	สุรินทร์	สุรินทร์	100	ดีเด่น
เทศบาลเมือง	ชัยภูมิ	ชัยภูมิ	100	ดีเด่น
เทศบาลตำบล	ทุ่งยาว	ตรัง	100	ดีเด่น

ประเภท อปท.	ชื่อ อปท.	จังหวัด	ผลคะแนน ด้านที่ 1	ระดับ
เทศบาลตำบล	บ้านด้าย	สกลนคร	100	ดีเด่น
เทศบาลตำบล	ท่าขนุน	กาญจนบุรี	100	ดีเด่น
เทศบาลตำบล	วาริชภูมิ	สกลนคร	100	ดีเด่น
เทศบาลตำบล	นาคำ	ขอนแก่น	100	ดีเด่น
เทศบาลตำบล	ปลายพระยา	กระบี่	100	ดีเด่น
เทศบาลตำบล	ตาพระยา	สระแก้ว	100	ดีเด่น
เทศบาลตำบล	สันทราย	เชียงราย	100	ดีเด่น
เทศบาลตำบล	ก้อ	ลำพูน	100	ดีเด่น
เทศบาลตำบล	ขามเฒ่า	กำแพงเพชร	100	ดีเด่น
เทศบาลตำบล	หนองหลวง	สกลนคร	100	ดีเด่น
เทศบาลตำบล	เขาชัยสน	พัทลุง	100	ดีเด่น
องค์การบริหารส่วนตำบล	บ้านเดื่อ	หนองคาย	100	ดีเด่น
องค์การบริหารส่วนตำบล	นาพันสาม	เพชรบุรี	100	ดีเด่น
องค์การบริหารส่วนตำบล	สลกบาตร	กำแพงเพชร	100	ดีเด่น
องค์การบริหารส่วนตำบล	เมืองพล	ขอนแก่น	100	ดีเด่น
องค์การบริหารส่วนตำบล	ธารทอง	เชียงราย	100	ดีเด่น
องค์การบริหารส่วนตำบล	ไทยยาวาส	นครปฐม	100	ดีเด่น
องค์การบริหารส่วนตำบล	ม่วงคำ	เชียงราย	100	ดีเด่น
องค์การบริหารส่วนตำบล	ลำประดา	พิจิตร	100	ดีเด่น
องค์การบริหารส่วนตำบล	อินทประมูล	อ่างทอง	100	ดีเด่น
องค์การบริหารส่วนตำบล	ท่างาม	สิงห์บุรี	100	ดีเด่น
องค์การบริหารส่วนตำบล	โค้งไผ่	กำแพงเพชร	100	ดีเด่น
องค์การบริหารส่วนตำบล	เจริญเมือง	เชียงราย	100	ดีเด่น
องค์การบริหารส่วนตำบล	อม่วง	สกลนคร	100	ดีเด่น
องค์การบริหารส่วนตำบล	แสนตอ	กำแพงเพชร	100	ดีเด่น
องค์การบริหารส่วนตำบล	ดงหม้อทองใต้	สกลนคร	100	ดีเด่น
องค์การบริหารส่วนตำบล	วังหามแห	กำแพงเพชร	100	ดีเด่น
องค์การบริหารส่วนตำบล	สวนหม่อน	ขอนแก่น	100	ดีเด่น
องค์การบริหารส่วนตำบล	เขาไม้แก้ว	ตรัง	100	ดีเด่น
เทศบาลนคร	ภูเก็ต	ภูเก็ต	100	ดีเด่น
เทศบาลตำบล	กุดแห่	ยโสธร	100	ดีเด่น
เทศบาลตำบล	ลिनถิ่น	กาญจนบุรี	100	ดีเด่น
เทศบาลตำบล	วังกะ	กาญจนบุรี	100	ดีเด่น
เทศบาลตำบล	ศาลา	ลำปาง	100	ดีเด่น
องค์การบริหารส่วนตำบล	หนองหลวง	กำแพงเพชร	100	ดีเด่น
องค์การบริหารส่วนตำบล	ท่าขุนราม	กำแพงเพชร	100	ดีเด่น
องค์การบริหารส่วนตำบล	บักดอง	ศรีสะเกษ	100	ดีเด่น
องค์การบริหารส่วนตำบล	ถนนโพธิ์	นครราชสีมา	100	ดีเด่น
องค์การบริหารส่วนตำบล	หนองแปน	ขอนแก่น	100	ดีเด่น
องค์การบริหารส่วนตำบล	จานใหญ่	ศรีสะเกษ	100	ดีเด่น
องค์การบริหารส่วนตำบล	ทรงธรรม	กำแพงเพชร	100	ดีเด่น

ประเภท อปท.	ชื่อ อปท.	จังหวัด	ผลคะแนน ด้านที่ 1	ระดับ
องค์การบริหารส่วนตำบล	แสนสุข	ร้อยเอ็ด	100	ดีเด่น

สำหรับด้านที่ 2 การบริหารงานบุคคลและกิจการสภา เมืองครปครองส่วนท้องถิ่น 14 แห่งที่ได้ผลการประเมิน 100 คะแนนซึ่งอยู่ในระดับดีเด่น แบ่งเป็นเทศบาลนคร 1 แห่ง เทศบาลตำบล 5 แห่ง และองค์การบริหารส่วนตำบล 8 แห่ง

ตารางที่ 4 องค์กรปกครองส่วนท้องถิ่นที่มีผลการประเมินสูงสุดด้านที่ 2 การบริหารงานบุคคลและกิจการสภา

ประเภท อปท.	ชื่อ อปท.	จังหวัด	ผลคะแนน ด้านที่ 2	ระดับ
เทศบาลนคร	ภูเก็ต	ภูเก็ต	100	ดีเด่น
เทศบาลตำบล	กุดแห่	ยโสธร	100	ดีเด่น
เทศบาลตำบล	ลีนถิ่น	กาญจนบุรี	100	ดีเด่น
เทศบาลตำบล	วังกะ	กาญจนบุรี	100	ดีเด่น
เทศบาลตำบล	ขามรุรลักษบุรี	กำแพงเพชร	100	ดีเด่น
เทศบาลตำบล	ศาลา	ลำปาง	100	ดีเด่น
องค์การบริหารส่วนตำบล	หนองหลวง	กำแพงเพชร	100	ดีเด่น
องค์การบริหารส่วนตำบล	ท่าขุนราม	กำแพงเพชร	100	ดีเด่น
องค์การบริหารส่วนตำบล	บักดอง	ศรีสะเกษ	100	ดีเด่น
องค์การบริหารส่วนตำบล	ถนนโพธิ์	นครราชสีมา	100	ดีเด่น
องค์การบริหารส่วนตำบล	หนองแปน	ขอนแก่น	100	ดีเด่น
องค์การบริหารส่วนตำบล	จามใหญ่	ศรีสะเกษ	100	ดีเด่น
องค์การบริหารส่วนตำบล	ทรงธรรม	กำแพงเพชร	100	ดีเด่น
องค์การบริหารส่วนตำบล	แสนสุข	ร้อยเอ็ด	100	ดีเด่น

สำหรับด้านที่ 3 การบริหารงานการเงินและการคลัง เมืองครปครองส่วนท้องถิ่น 20 แห่งที่ได้ผลการประเมิน 10 อันดับแรกซึ่งทั้งหมดอยู่ในระดับดีเด่น แบ่งเป็นเทศบาลตำบล 12 แห่ง และองค์การบริหารส่วนตำบล 8 แห่ง

ตารางที่ 5 องค์กรปกครองส่วนท้องถิ่นที่มีผลการประเมินสูงสุดด้านที่ 3 การบริหารงานการเงินและการคลัง

อันดับที่	ประเภท อปท.	ชื่อ อปท.	จังหวัด	ผลคะแนน ด้านที่ 3	ระดับ
1	องค์การบริหารส่วนตำบล	สร้างแป้น	อุดรธานี	96.44	ดีเด่น

อันดับที่	ประเภท อปท.	ชื่อ อปท.	จังหวัด	ผลคะแนน ด้านที่ 3	ระดับ
2	เทศบาลตำบล	หนองรี	กาญจนบุรี	96.00	ดีเด่น
3	เทศบาลตำบล	โนนหวาย	อุดรธานี	95.11	ดีเด่น
4	เทศบาลตำบล	ท่าอุเทน	นครพนม	94.67	ดีเด่น
5	เทศบาลตำบล	คอนสาย	อุดรธานี	93.78	ดีเด่น
5	องค์การบริหารส่วนตำบล	ห้วยสามพาด	อุดรธานี	93.78	ดีเด่น
6	เทศบาลตำบล	แหลมงอบ	ตราด	93.33	ดีเด่น
7	เทศบาลตำบล	ไผ่ดำพัฒนา	อ่างทอง	92.89	ดีเด่น
7	เทศบาลตำบล	โพนเมือง	ร้อยเอ็ด	92.89	ดีเด่น
7	เทศบาลตำบล	วานรนิวาส	สกลนคร	92.89	ดีเด่น
7	เทศบาลตำบล	เลาขวัญ	กาญจนบุรี	92.89	ดีเด่น
8	เทศบาลตำบล	แม่จัน	เชียงราย	92.44	ดีเด่น
9	องค์การบริหารส่วนตำบล	กรงปินัง	ยะลา	92.00	ดีเด่น
9	องค์การบริหารส่วนตำบล	ทรายมูล	สกลนคร	92.00	ดีเด่น
9	เทศบาลตำบล	ห้วยน้ำคำ	อุดรธานี	92.00	ดีเด่น
9	องค์การบริหารส่วนตำบล	สินปุน	สุราษฎร์ธานี	92.00	ดีเด่น
9	องค์การบริหารส่วนตำบล	เพ็ญ	อุดรธานี	92.00	ดีเด่น
10	องค์การบริหารส่วนตำบล	ดอนหายโศก	อุดรธานี	91.56	ดีเด่น
10	องค์การบริหารส่วนตำบล	ศรีสว่าง	บุรีรัมย์	91.56	ดีเด่น
10	เทศบาลตำบล	เขาฉกรรจ์	สระแก้ว	91.56	ดีเด่น

ในด้านที่ 4 การบริการสาธารณะเมืองนครปกครองส่วนท้องถิ่นที่ได้คะแนนสูงสุด 10 อันดับแรกจำนวน 15 แห่งซึ่งทั้งหมดมีผลการประเมินระดับดีเด่น แบ่งเป็นเทศบาลนคร 2 แห่ง เทศบาลเมือง 6 แห่ง เทศบาลตำบล 2 แห่ง องค์การบริหารส่วนตำบล 5 แห่ง

ตารางที่ 6 องค์การปกครองส่วนท้องถิ่นที่มีผลการประเมินสูงสุดด้านที่ 4 การบริการสาธารณะ

อันดับที่	ประเภท อปท.	ชื่อ อปท.	จังหวัด	ผลคะแนน ด้านที่ 4	ระดับ
1	เทศบาลนคร	สกลนคร	สกลนคร	98.94	ดีเด่น
2	เทศบาลเมือง	พนัสนิคม	ชลบุรี	98.51	ดีเด่น
2	เทศบาลเมือง	ทุ่งสง	นครศรีธรรมราช	98.51	ดีเด่น
2	เทศบาลนคร	นนทบุรี	นนทบุรี	98.51	ดีเด่น
2	เทศบาลเมือง	ชัยภูมิ	ชัยภูมิ	98.51	ดีเด่น
3	เทศบาลตำบล	หางดง	เชียงใหม่	98.26	ดีเด่น
4	เทศบาลเมือง	หนองคาย	หนองคาย	98.09	ดีเด่น
4	เทศบาลนคร	ภูเก็ต	ภูเก็ต	98.09	ดีเด่น
5	เทศบาลตำบล	เขาชัยสน	พัทลุง	98.04	ดีเด่น
6	เทศบาลนคร	นครสวรรค์	นครสวรรค์	97.87	ดีเด่น
6	เทศบาลเมือง	ร้อยเอ็ด	ร้อยเอ็ด	97.87	ดีเด่น
7	องค์การบริหารส่วนตำบล	ดอนแก้ว	เชียงใหม่	97.73	ดีเด่น
8	องค์การบริหารส่วนตำบล	พระธาตุ	ตาก	97.5	ดีเด่น
9	เทศบาลเมือง	บางบัวทอง	นนทบุรี	97.45	ดีเด่น

อันดับที่	ประเภท อปท.	ชื่อ อปท.	จังหวัด	ผลคะแนน ด้านที่ 4	ระดับ
10	องค์การบริหารส่วนตำบล	ชนะจ้อ	ตาก	97.27	ดีเด่น

สำหรับในด้านที่ 5 ธรรมชาติภูมิองค์กรปกครองส่วนท้องถิ่น 108 แห่งที่ได้รับผลการประเมิน 100 คะแนนเต็ม แบ่งเป็นองค์การบริหารส่วนจังหวัด 4 แห่ง เทศบาลนคร 8 แห่ง เทศบาลเมือง 18 แห่ง เทศบาลตำบล 78 แห่ง

ตารางที่ 7 องค์กรปกครองส่วนท้องถิ่นที่มีผลการประเมินสูงสุดด้านที่ 5 ธรรมชาติภูมิ

ประเภท อปท.	ชื่อ	จังหวัด	ผลคะแนน ด้านที่ 5	ระดับ
องค์การบริหารส่วนจังหวัด	ชลบุรี	ชลบุรี	100	ดีเด่น
องค์การบริหารส่วนจังหวัด	ชัยภูมิ	ชัยภูมิ	100	ดีเด่น
องค์การบริหารส่วนจังหวัด	อุดรธานี	อุดรธานี	100	ดีเด่น
องค์การบริหารส่วนจังหวัด	แม่ฮ่องสอน	แม่ฮ่องสอน	100	ดีเด่น
เทศบาลนคร	แม่สอด	ตาก	100	ดีเด่น
เทศบาลนคร	รังสิต	ปทุมธานี	100	ดีเด่น
เทศบาลนคร	ยะลา	ยะลา	100	ดีเด่น
เทศบาลนคร	ระยอง	ระยอง	100	ดีเด่น
เทศบาลนคร	สุราษฎร์ธานี	สุราษฎร์ธานี	100	ดีเด่น
เทศบาลนคร	อุดรธานี	อุดรธานี	100	ดีเด่น
เทศบาลนคร	เชียงราย	เชียงราย	100	ดีเด่น
เทศบาลนคร	เชียงใหม่	เชียงใหม่	100	ดีเด่น
เทศบาลเมือง	กาฬสินธุ์	กาฬสินธุ์	100	ดีเด่น
เทศบาลเมือง	กำแพงเพชร	กำแพงเพชร	100	ดีเด่น
เทศบาลเมือง	บ้านไผ่	ขอนแก่น	100	ดีเด่น
เทศบาลเมือง	ศิลา	ขอนแก่น	100	ดีเด่น
เทศบาลเมือง	เมืองพล	ขอนแก่น	100	ดีเด่น
เทศบาลเมือง	บ้านบึง	ชลบุรี	100	ดีเด่น
เทศบาลเมือง	บ้านสวน	ชลบุรี	100	ดีเด่น
เทศบาลเมือง	ชัยภูมิ	ชัยภูมิ	100	ดีเด่น
เทศบาลเมือง	มหาสารคาม	มหาสารคาม	100	ดีเด่น
เทศบาลเมือง	ร้อยเอ็ด	ร้อยเอ็ด	100	ดีเด่น
เทศบาลเมือง	ลำพูน	ลำพูน	100	ดีเด่น
เทศบาลเมือง	ศรีสะเกษ	ศรีสะเกษ	100	ดีเด่น
เทศบาลเมือง	สตูล	สตูล	100	ดีเด่น
เทศบาลเมือง	วังน้ำเย็น	สระแก้ว	100	ดีเด่น
เทศบาลเมือง	สุพรรณบุรี	สุพรรณบุรี	100	ดีเด่น
เทศบาลเมือง	สวรรคโลก	สุโขทัย	100	ดีเด่น
เทศบาลเมือง	แม่เหียะ	เชียงใหม่	100	ดีเด่น
เทศบาลเมือง	แม่ฮ่องสอน	แม่ฮ่องสอน	100	ดีเด่น
เทศบาลตำบล	ปลายพระยา	กระบี่	100	ดีเด่น
เทศบาลตำบล	พระแท่น	กาญจนบุรี	100	ดีเด่น

ประเภท อปท.	ชื่อ	จังหวัด	ผลคะแนน ด้านที่ 5	ระดับ
เทศบาลตำบล	พระแท่นลำพระยา	กาญจนบุรี	100	ดีเด่น
เทศบาลตำบล	ท่าขนุน	กาญจนบุรี	100	ดีเด่น
เทศบาลตำบล	หนองลาน	กาญจนบุรี	100	ดีเด่น
เทศบาลตำบล	ท่าคันโท	กาฬสินธุ์	100	ดีเด่น
เทศบาลตำบล	ภูป้อ	กาฬสินธุ์	100	ดีเด่น
เทศบาลตำบล	บัวบาน	กาฬสินธุ์	100	ดีเด่น
เทศบาลตำบล	ภูติน	กาฬสินธุ์	100	ดีเด่น
เทศบาลตำบล	ลานกระบือ	กำแพงเพชร	100	ดีเด่น
เทศบาลตำบล	ชาณุวรลักษบุรี	กำแพงเพชร	100	ดีเด่น
เทศบาลตำบล	เมืองเก่า	ขอนแก่น	100	ดีเด่น
เทศบาลตำบล	ท่าพระ	ขอนแก่น	100	ดีเด่น
เทศบาลตำบล	ภูเวียง	ขอนแก่น	100	ดีเด่น
เทศบาลตำบล	ข้าสูง	ขอนแก่น	100	ดีเด่น
เทศบาลตำบล	กุดน้ำใส	ขอนแก่น	100	ดีเด่น
เทศบาลตำบล	คุ้มลำชี	ชัยภูมิ	100	ดีเด่น
เทศบาลตำบล	บ้านเป้า	ชัยภูมิ	100	ดีเด่น
เทศบาลตำบล	โคกสูง	ชัยภูมิ	100	ดีเด่น
เทศบาลตำบล	สีเกา	ตรัง	100	ดีเด่น
เทศบาลตำบล	แหลมงอบ	ตราด	100	ดีเด่น
เทศบาลตำบล	แม่จะเรา	ตาก	100	ดีเด่น
เทศบาลตำบล	บางเลน	นครปฐม	100	ดีเด่น
เทศบาลตำบล	เสิงสาง	นครราชสีมา	100	ดีเด่น
เทศบาลตำบล	ชะมาย	นครศรีธรรมราช	100	ดีเด่น
เทศบาลตำบล	เสารงหิน	นนทบุรี	100	ดีเด่น
เทศบาลตำบล	ท่าสะอาด	บึงกาฬ	100	ดีเด่น
เทศบาลตำบล	ประโคนชัย	บุรีรัมย์	100	ดีเด่น
เทศบาลตำบล	เกาะยาว	พังงา	100	ดีเด่น
เทศบาลตำบล	ทับปุด	พังงา	100	ดีเด่น
เทศบาลตำบล	เขาชัยสน	พัทลุง	100	ดีเด่น
เทศบาลตำบล	ควนขนุน	พัทลุง	100	ดีเด่น
เทศบาลตำบล	ทับมา	ระยอง	100	ดีเด่น
เทศบาลตำบล	เนินพระ	ระยอง	100	ดีเด่น
เทศบาลตำบล	มาบข่า	ระยอง	100	ดีเด่น
เทศบาลตำบล	กรับใหญ่	ราชบุรี	100	ดีเด่น
เทศบาลตำบล	ชมสะอาด	ร้อยเอ็ด	100	ดีเด่น
เทศบาลตำบล	เมืองสรวง	ร้อยเอ็ด	100	ดีเด่น
เทศบาลตำบล	หนองฮี	ร้อยเอ็ด	100	ดีเด่น
เทศบาลตำบล	ก้อ	ลำพูน	100	ดีเด่น
เทศบาลตำบล	ป่าซาง	ลำพูน	100	ดีเด่น
เทศบาลตำบล	ป่าสัก	ลำพูน	100	ดีเด่น
เทศบาลตำบล	ป่าไผ่	ลำพูน	100	ดีเด่น

ประเภท อพท.	ชื่อ	จังหวัด	ผลคะแนน ด้านที่ 5	ระดับ
เทศบาลตำบล	แม่แรง	ลำพูน	100	ดีเด่น
เทศบาลตำบล	กระหวั่น	ศรีสะเกษ	100	ดีเด่น
เทศบาลตำบล	โคกภู	สกลนคร	100	ดีเด่น
เทศบาลตำบล	หนองหลวง	สกลนคร	100	ดีเด่น
เทศบาลตำบล	สร้างค้อ	สกลนคร	100	ดีเด่น
เทศบาลตำบล	คลองแงะ	สงขลา	100	ดีเด่น
เทศบาลตำบล	ปริก	สงขลา	100	ดีเด่น
เทศบาลตำบล	ควนเนียง	สงขลา	100	ดีเด่น
เทศบาลตำบล	อินทร์บุรี	สิงห์บุรี	100	ดีเด่น
เทศบาลตำบล	บ้านดอน	สุพรรณบุรี	100	ดีเด่น
เทศบาลตำบล	ทุ่งคอก	สุพรรณบุรี	100	ดีเด่น
เทศบาลตำบล	ต้นคราม	สุพรรณบุรี	100	ดีเด่น
เทศบาลตำบล	โพนสา	หนองคาย	100	ดีเด่น
เทศบาลตำบล	แสนสุข	อุบลราชธานี	100	ดีเด่น
เทศบาลตำบล	ม่วงเตี้ย	อ่างทอง	100	ดีเด่น
เทศบาลตำบล	โพสะ	อ่างทอง	100	ดีเด่น
เทศบาลตำบล	เมืองพาน	เชียงราย	100	ดีเด่น
เทศบาลตำบล	แม่สาย	เชียงราย	100	ดีเด่น
เทศบาลตำบล	บ้านเหล่า	เชียงราย	100	ดีเด่น
เทศบาลตำบล	เวียงเทิง	เชียงราย	100	ดีเด่น
เทศบาลตำบล	จิว	เชียงราย	100	ดีเด่น
เทศบาลตำบล	เมืองเส็น	เชียงใหม่	100	ดีเด่น
เทศบาลตำบล	สุเทพ	เชียงใหม่	100	ดีเด่น
เทศบาลตำบล	ไชยปราการ	เชียงใหม่	100	ดีเด่น
เทศบาลตำบล	หนองหาร	เชียงใหม่	100	ดีเด่น
เทศบาลตำบล	ยางเนิ้ง	เชียงใหม่	100	ดีเด่น
เทศบาลตำบล	สันป่า	เชียงใหม่	100	ดีเด่น
เทศบาลตำบล	หนองแห่	เชียงใหม่	100	ดีเด่น
เทศบาลตำบล	สันทรายหลวง	เชียงใหม่	100	ดีเด่น
เทศบาลตำบล	ชมภู	เชียงใหม่	100	ดีเด่น
เทศบาลตำบล	สันนาเม็ง	เชียงใหม่	100	ดีเด่น
เทศบาลตำบล	แม่แฝก	เชียงใหม่	100	ดีเด่น
เทศบาลตำบล	สันป่าเปา	เชียงใหม่	100	ดีเด่น
เทศบาลตำบล	ชัยสมอทอด	เพชรบูรณ์	100	ดีเด่น
เทศบาลตำบล	ร้องกวาง	แพร่	100	ดีเด่น

8.6 ผลการประเมินจำแนกตามตัวชี้วัด

8.6.1 ด้านที่ 1 การบริหารจัดการ

หากพิจารณาจากค่าเฉลี่ยตัวชี้วัดด้านการบริหารจัดการ พบว่า ตัวชี้วัดที่มีค่าเฉลี่ยสูงสุด คือ ตัวชี้วัดที่ 2.1 องค์กรปกครองส่วนท้องถิ่นบันทึกข้อมูลตามฐานข้อมูลที่สำคัญตามกรอบระยะเวลาซึ่งมีค่าเฉลี่ยเท่ากับ 4.89

คะแนน ในขณะที่ตัวชี้วัดที่มีค่าเฉลี่ยต่ำสุด คือ ตัวชี้วัดที่ 1.9 องค์การบริหารส่วนจังหวัดนำโครงการพัฒนาในแผนพัฒนาท้องถิ่นสี่ปี (พ.ศ. 2561-2564) ที่ได้ผ่านกระบวนการประสานแผนพัฒนาท้องถิ่นระดับอำเภอ/ระดับจังหวัดมาดำเนินการโดยใช้เงินงบประมาณรายจ่ายประจำปี/เพิ่มเติม หรือเงินนอกงบประมาณในปีงบประมาณ พ.ศ. 2561 ซึ่งมีค่าเฉลี่ยเท่ากับ 1.38 คะแนน

ตารางที่ 8 ตัวชี้วัดด้านการบริหารจัดการที่มีค่าเฉลี่ยสูงสุด 5 อันดับและต่ำสุด 5 อันดับ

ตัวชี้วัด	ตัวชี้วัด	ค่าเฉลี่ย
ตัวชี้วัดที่มีค่าเฉลี่ย “สูงสุด 5 อันดับ”		
2.1	อปท. บันทึกข้อมูลตามฐานข้อมูลที่สำคัญตามกรอบระยะเวลา	4.89
5.1	การประเมินผลการจัดวางระบบการควบคุมภายในระดับส่วนงานย่อย (สำนัก/กอง) แบบ ปค.4 และแบบ ปค.5	4.87
1.2	การจัดทำแผนพัฒนาท้องถิ่นสี่ปี (พ.ศ.2561-2564)	4.86
1.4	ความเชื่อมโยงยุทธศาสตร์การพัฒนาจังหวัดกับยุทธศาสตร์การพัฒนาของ อปท.	4.82
4.2	ช่องทางการสื่อสารที่หลากหลายเพื่ออำนวยความสะดวกให้แก่ประชาชนที่จะติดต่อสอบถาม หรือขอข้อมูลหรือแสดงความคิดเห็นเกี่ยวกับการปฏิบัติงานของ อปท.	4.80
ตัวชี้วัดที่มีค่าเฉลี่ย “ต่ำสุด 5 อันดับ”		
1.9	อบจ. นำโครงการพัฒนาในแผนพัฒนาท้องถิ่นสี่ปี (พ.ศ. 2561-2564) ที่ได้ผ่านกระบวนการประสานแผนพัฒนาท้องถิ่นระดับอำเภอ/ระดับจังหวัดมาดำเนินการโดยใช้เงินงบประมาณรายจ่ายประจำปี/เพิ่มเติม หรือเงินนอกงบประมาณในปีงบประมาณ พ.ศ. 2561	1.38
1.5	อปท. นำโครงการพัฒนาในแผนพัฒนาท้องถิ่นสี่ปี (พ.ศ. 2561-2564) มาดำเนินการตามแผนโดยใช้เงินงบประมาณรายจ่ายประจำปี/เพิ่มเติม หรือเงินนอกงบประมาณ (เฉพาะโครงการที่กำหนดไว้ในแผนพัฒนาปี 2561)	2.12
6.3	อปท. มีผลคะแนน LPA โดยรวมเพิ่มขึ้นจากปีที่ผ่านมา	2.40
5.3	อปท. มีเจ้าหน้าที่ตรวจสอบภายในหรือมอบหมายให้มีผู้ปฏิบัติหน้าที่ผู้ตรวจสอบภายใน และปฏิบัติหน้าที่ครบถ้วนตามแผนการตรวจสอบที่กำหนด	3.07
8.2	การดำเนินการทบทวนแก้ไขปรับปรุง หรือยกเลิกข้อบัญญัติ/เทศบัญญัติของ อปท. มีการดำเนินการ	3.22

8.6.2 ด้านที่ 2 การบริหารงานบุคคลและกิจการสภา

ในด้านการบริหารงานบุคคลและกิจการสภา ตัวชี้วัดที่มีค่าเฉลี่ยสูงสุด คือ ตัวชี้วัดที่ 2.1 ข้อมูลตำแหน่งในแผนอัตรากำลังสามปี ซึ่งมีค่าเฉลี่ยคะแนนเท่ากับ 4.99 คะแนน และตัวชี้วัดที่มีค่าเฉลี่ยต่ำสุด คือ ตัวชี้วัดที่ 4.4 การจัดการองค์ความรู้ในองค์กร ซึ่งค่าเฉลี่ยเท่ากับ 3.09 คะแนน

ตารางที่ 9 ตัวชี้วัดด้านการบริหารงานบุคคลและกิจการสภาที่มีค่าเฉลี่ยสูงสุด 5 อันดับและต่ำสุด 5 อันดับ

ตัวชี้วัด	ตัวชี้วัด	ค่าเฉลี่ย
ตัวชี้วัดที่มีค่าเฉลี่ย “สูงสุด 5 อันดับ”		
2.1	ข้อมูลตำแหน่งในแผนอัตรากำลังสามปี	4.99
6.2.9	ปัญหาความขัดแย้งระหว่างผู้บริหารท้องถิ่นและสมาชิกสภาท้องถิ่น	4.98

3.4	การจัดสถานที่ทำงาน	4.97
5.2	มีช่องทางกรรเรียนในการบริหารทรัพยากรบุคคลโดยแจ้งบุคลากรถึงช่องทางในการรเรียน	4.97
6.2.10	การสั่งให้ผู้บริหารท้องถิ่นพ้นจากตำแหน่งและการยุบสภาท้องถิ่น	4.96
ตัวชี้วัดที่มีค่าเฉลี่ย “ต่ำสุด 5 อันดับ”		
4.4	การจัดองค์ความรู้ในองค์กร	3.09
3.1	การประชุมถ่ายทอดนโยบายแนวทางการปฏิบัติงานผู้บริหารและเจ้าหน้าที่ผู้ปฏิบัติงาน	3.32
6.1.4	การพัฒนาความรู้ให้แก่สมาชิกสภาท้องถิ่น	3.47
4.2	การประเมินผลการฝึกอบรม	3.47
1.8	การพัฒนาบุคลากรทุกสายงานของอปท.	3.56

8.6.3 ด้านที่ 3 การบริหารงานการเงินและการคลัง

ตัวชี้วัดด้านการบริหารงานการเงินและการคลังที่มีค่าเฉลี่ยคะแนนสูงสุด คือ ตัวชี้วัดที่ 4.2.4 การบันทึกข้อมูลบุคลากรของ อปท. ทั้งฝ่ายการเมืองและฝ่ายประจำให้ครบถ้วน ถูกต้อง เป็นปัจจุบันทั้งข้อมูลพื้นฐาน ข้อมูลบุคลากร และข้อมูลการรับเงิน ซึ่งมีค่าเฉลี่ยคะแนนเท่ากับ 4.99 คะแนน และตัวชี้วัดที่มีค่าเฉลี่ยต่ำสุด คือ ตัวชี้วัดที่ 2.4 การโอนงบประมาณรายจ่ายประจำปีข้ามหมวด (ยกเว้นกรณีโอนตามนโยบายรัฐบาลและการโอนเงินเหลือจ่ายจากการจัดซื้อจัดจ้างหมวดครุภัณฑ์) โดยมีค่าเฉลี่ยคะแนนเท่ากับ 0.88 คะแนน

ตารางที่ 10 ตัวชี้วัดด้านการบริหารงานบุคคลและกิจการสภาที่มีค่าเฉลี่ยสูงสุด 5 อันดับและต่ำสุด 5 อันดับ

ตัวชี้วัด	ตัวชี้วัด	ค่าเฉลี่ย
ตัวชี้วัดที่มีค่าเฉลี่ย “สูงสุด 5 อันดับ”		
4.2.4	การบันทึกข้อมูลบุคลากรของ อปท. ทั้งฝ่ายการเมืองและฝ่ายประจำให้ครบถ้วน ถูกต้อง เป็นปัจจุบันทั้งข้อมูลพื้นฐาน ข้อมูลบุคลากร และข้อมูลการรับเงิน	4.99
1.1.1	มีการออกข้อบัญญัติ อบจ.จัดเก็บภาษีและค่าธรรมเนียมบำรุง อบจ. จากการค้า น้ำมัน ยาสูบและผู้เข้าพักในโรงแรม	4.97
5.2	การจัดส่งเงินสมทบกองทุนบำเหน็จบำนาญย้อนหลัง 5 ปี (ประจำปีงบประมาณ 2557 – 2561)	4.97
4.2.2	การจัดทำงบประมาณรายจ่ายประจำปีงบประมาณพ.ศ.2561	4.96
6.1.2	การทักท้วงด้านการจัดทำงบประมาณรายจ่ายประจำปีงบประมาณพ.ศ.2561และงบประมาณรายจ่ายเพิ่มเติมจากหน่วยงานที่มีหน้าที่ตรวจสอบ	4.92
ตัวชี้วัดที่มีค่าเฉลี่ย “ต่ำสุด 5 อันดับ”		
2.4	การโอนงบประมาณรายจ่ายประจำปีข้ามหมวด (ยกเว้นกรณีโอนตามนโยบายรัฐบาลและการโอนเงินเหลือจ่ายจากการจัดซื้อจัดจ้างหมวดครุภัณฑ์)	0.88
6.2.1	การเพิ่มขึ้นของจำนวนเงินภาษีและค่าธรรมเนียมบำรุง อบจ. จากน้ำมัน ยาสูบ และผู้เข้าพักในโรงแรมโดยรวมในปีงบประมาณ พ.ศ.2561	1.46
1.2.10	อัตราการเพิ่มขึ้นของจำนวนผู้เสียภาษีโรงเรือนและที่ดินภาษีป้ายและภาษีบำรุงท้องที่	2.33
1.2.9	การปรับปรุงข้อมูลแผนที่ภาษี (ผ.ท.7) เป็นปัจจุบัน	2.37
1.2.2	มีการออกข้อบัญญัติท้องถิ่นและได้จัดเก็บตาม พ.ร.บ. การสาธารณสุข พ.ศ. 2535	2.39

8.6.4 ด้านที่ 4 การบริการสาธารณะ

ตัวชี้วัดด้านการบริการสาธารณะที่มีค่าเฉลี่ยสูงสุด คือ ตัวชี้วัดที่ 6.3.5 การจัดทำฐานข้อมูลการบริหารจัดการขยะมูลฝอย ซึ่งมีค่าเฉลี่ยเท่ากับ 4.94 คะแนน สำหรับตัวชี้วัดที่มีค่าเฉลี่ยต่ำสุด คือ ตัวชี้วัดที่ 1.1.3 ร้อยละถนนในความรับผิดชอบขององค์กรปกครองส่วนท้องถิ่นที่ส่งไปของทะเลเป็นเป็นทางหลวงท้องถิ่นถึงปีงบประมาณ พ.ศ.2561 มีค่าเฉลี่ยเท่ากับ 1.66 คะแนน

ตารางที่ 11 ตัวชี้วัดด้านการบริการสาธารณะที่มีค่าเฉลี่ยสูงสุด 5 อันดับและต่ำสุด 5 อันดับ

ตัวชี้วัด	ตัวชี้วัด	ค่าเฉลี่ย
ตัวชี้วัดที่มีค่าเฉลี่ย “สูงสุด 5 อันดับ”		
6.3.5	การจัดทำฐานข้อมูลการบริหารจัดการขยะมูลฝอย	4.94
2.5.2	การจัดทำฐานข้อมูลผู้สูงอายุในเขตเทศบาล/อบต.	4.91
2.5.3	จำนวนครั้งที่เทศบาลและ อบต. สามารถดำเนินการจ่ายเบี้ยยังชีพผู้สูงอายุได้ครบถ้วนถูกต้องตามประกาศเทศบาล/อบต. เรื่องบัญชีรายชื่อผู้มีสิทธิรับเงินเบี้ยยังชีพผู้สูงอายุของเทศบาล/อบต. ประจำปีงบประมาณ พ.ศ.2561 ภายในวันที่ 10 ของเดือน	4.87
6.3.6	ทุกหมู่บ้าน/ชุมชนมีจุดรวมขยะอันตรายชุมชนเมื่อคำนวณเปรียบเทียบกับร้อยละจำนวนหมู่บ้าน/ชุมชนในพื้นที่ อบต.	4.85
1.1.1	การจัดทำแผนการตรวจสอบถนนในความรับผิดชอบของ อบต.	4.84
1.2.1	ร้อยละของถนนสายหลักที่อยู่ในความรับผิดชอบของ อบต. ที่มีการติดตั้งไฟฟ้าสาธารณะตามจุดเสี่ยงต่าง ๆ และสามารถใช้งานได้	4.84
ตัวชี้วัดที่มีค่าเฉลี่ย “ต่ำสุด 5 อันดับ”		
1.1.3	ร้อยละของถนนในความรับผิดชอบของ อบต. ที่ส่งไปขอลงทะเบียนเป็นทางหลวงท้องถิ่นถึงปีงบประมาณ พ.ศ.2561 (ส่งเป็นหนังสือพร้อมเอกสารหลักฐานที่ครบถ้วนถูกต้องไปยังจังหวัด)	1.66
2.2.6	อบต. ผ่านการประเมินคุณภาพระบบบริการอนามัยสิ่งแวดล้อมด้านการจัดการสุขาภิบาลอาหารและด้านการจัดการคุณภาพน้ำบริโภค	2.23
1.1.4	ร้อยละของถนนในความรับผิดชอบของ อบต. ที่ได้ลงทะเบียนเป็นทางหลวงท้องถิ่นถึงปีงบประมาณ พ.ศ.2561	2.28
6.5.2	อบต. มีการจัดทำรายงานข้อมูลปริมาณการปล่อยก๊าซเรือนกระจกในพื้นที่	2.32
2.2.7	อบต. ผ่านการประเมินคุณภาพระบบบริการอนามัยสิ่งแวดล้อมด้านการจัดการสิ่งปฏิกูลและด้านการจัดการมูลฝอย	2.45

8.6.5 ด้านที่ 5 ธรรมาภิบาล

ในด้านธรรมาภิบาล ตัวชี้วัดที่ 1.3 ช่องทางที่องค์กรปกครองส่วนท้องถิ่นดำเนินการเพื่อสื่อสารประชาสัมพันธ์การให้ความสำคัญกับการสร้างความโปร่งใสตามหลักธรรมาภิบาลขององค์กรปกครองส่วนท้องถิ่นและตัวชี้วัดที่ 4.1 การมีระบบและกลไกจัดการกับเรื่องร้องเรียน ซึ่งเป็นตัวชี้วัดที่มีค่าเฉลี่ยเท่ากัน คือ 4.90 คะแนน อย่างไรก็ตามพบว่า ตัวชี้วัดที่ 1.5 องค์กรปกครองส่วนท้องถิ่นได้เข้าร่วมการประกวดเพื่อรับรางวัลด้านธรรมาภิบาลและการบริหารกิจการบ้านเมืองที่ดีด้านคุณธรรมจริยธรรมความโปร่งใสและการมีส่วนร่วมจากหน่วยงานอื่นซึ่งมีค่าเฉลี่ยคะแนน LPA ด้านธรรมาภิบาล เท่ากับ 0.52 คะแนนเป็นค่าเฉลี่ยต่ำสุด

ตารางที่ 12 ตัวชี้วัดด้านธรรมาภิบาลที่มีค่าเฉลี่ยสูงสุด 5 อันดับและต่ำสุด 5 อันดับ

ตัวชี้วัด	ตัวชี้วัด	ค่าเฉลี่ย
ตัวชี้วัดที่มีค่าเฉลี่ย “สูงสุด 5 อันดับ”		
1.3	ช่องทางที่ อบต. ดำเนินการเพื่อสื่อสารประชาสัมพันธ์การให้ความสำคัญกับการสร้างความโปร่งใสตามหลักธรรมาภิบาลของ อบต.	4.90
5.1	การถูกชี้มูลความผิดจากหน่วยงานตรวจสอบ	4.90

3.1	การจัดทำคู่มือสำหรับประชาชนตาม พ.ร.บ. การอำนวยความสะดวกในการพิจารณาอนุญาตของทางราชการ พ.ศ.2558	4.85
4.1	การมีระบบ/กลไกจัดการกับเรื่องร้องเรียน	4.85
2.1	การดำเนินการของศูนย์ข้อมูลข่าวสาร	4.64
4.2	การพิจารณาวินิจฉัยการร้องเรียนร้องทุกข์โดยเร็ว	4.63
1.1	อปท. มีการจัดทำแผน/แนวทางเพื่อการป้องกันและปราบปรามการทุจริต หรือการส่งเสริมความโปร่งใสตามหลักธรรมาภิบาลใน อปท.	4.60
ตัวชี้วัดที่มีค่าเฉลี่ย “ต่ำสุด 5 อันดับ”		
1.5	อปท. ได้เข้าร่วมการประกวดเพื่อรับรางวัลด้านธรรมาภิบาลและการบริหารกิจการบ้านเมืองที่ดี ด้านคุณธรรมจริยธรรมความโปร่งใสและการมีส่วนร่วมจากหน่วยงานต่าง ๆ	0.52
1.4	กิจกรรมที่องค์กรปกครองส่วนท้องถิ่นส่งเสริม และสนับสนุนหรือยกย่องบุคคลต้นแบบด้านคุณธรรมจริยธรรม	3.09
3.2	การจัดช่องทางในการรับฟังความคิดเห็นของประชาชน	4.17
1.2	กิจกรรมที่องค์กรปกครองส่วนท้องถิ่นดำเนินการเพื่อการสร้างโปร่งใสตามหลักธรรมาภิบาล	4.32
2.2	การดำเนินการของศูนย์ข้อมูลข่าวสาร	4.42